

USER'S MANUAL  
BEDIENUNGSANLEITUNG  
MANUEL D'UTILISATION  
MANUAL DE USUARIO  
INSTRUKCJA OBSŁUGI  
MANUALE D' USO

 **cameo**<sup>®</sup>  
colours of light



# LED FLASH MATRIX 250

STROBE CHASER BLINDER

CLFM250

# CONTENTS / INHALTSVERZEICHNIS / CONTENU / CONTENIDO / TREŚĆ / CONTENUTO

## ENGLISH

PREVENTIVE MEASURES
INTRODUCTION
CONNECTIONS, CONTROLS AND INDICATORS
OPERATION
SETTING UP AND MOUNTING
DMX TECHNOLOGY
TECHNICAL SPECIFICATIONS
MANUFACTURER INFORMATION
DMX CONTROL

## DEUTSCH

SICHERHEITSHINWEISE
EINFÜHRUNG
ANSCHLÜSSE, BEDIEN- UND ANZEIGEELEMENTE
BEDIENUNG
AUFSTELLUNG UND MONTAGE
DMX TECHNIK
TECHNISCHE DATEN
HERSTELLERERKLÄRUNGEN
DMX STEUERUNG

## FRANÇAIS

MESURES PRÉVENTIVES
INTRODUCTION
CONNECTEURS, CONTRÔLES ET INDICATEURS
UTILISATION
MISE EN PLACE ET MONTAGE
TECHNIQUE DMX
CARACTÉRISTIQUES TECHNIQUES
PRÉCISIONS FABRICANT
PILOTAGE DMX

## ESPAÑOL

3-4	MEDIDAS DE SEGURIDAD	24-25
4	INTRODUCCIÓN	25
5	CONEXIONES, CONTROLES E INDICADORES	26
6-7	OPERACIÓN	27-28
7	INSTALACIÓN Y MONTAJE	28
8	TECNOLOGÍA DMX	29
9	CARACTERÍSTICAS TÉCNICAS	30
9	DECLARACIÓN DEL FABRICANTE	30
45-52	CONTROL DMX	45-52

## POLSKI

10-11	ŚRODKI OSTROŻNOŚCI	31-32
11	WPROWADZENIE	32
12	ZŁĄCZA, ELEMENTY OBSŁUGI I WSKAŹNIKI	33
13-14	OBŚŁUGA	34-35
14	USTAWIENIE I MONTAŻ	35
15	TECHNOLOGIA DMX	36
16	DANE TECHNICZNE	37
16	DEKLARACJE PRODUCENTA	37
45-52	STEROWANIE DMX	45-52

## ITALIANO

17-18	MISURE PRECAUZIONALI	38-39
18	INTRODUZIONE	39
19	CONNESSIONI, ELEMENTI DI COMANDO E DI VISUALIZZAZIONE	40
20-21	UTILIZZO	41-42
21	INSTALLAZIONE E MONTAGGIO	42
22	TECNOLOGIA DMX	43
23	DATI TECNICI	44
23	DICHIARAZIONI DEL FABBRICANTE	44
45-52	CONTROLLO DMX	45-52

**YOU'VE MADE THE RIGHT CHOICE!**

We have designed this product to operate reliably over many years. Please read this User's Manual carefully, so that you can begin making optimum use of your Cameo Light product quickly. Learn more about Cameo Light on our website [WWW.CAMEOLIGHT.COM](http://WWW.CAMEOLIGHT.COM).

**PREVENTIVE MEASURES**

1. Please read these instructions carefully.
2. Keep all information and instructions in a safe place.
3. Follow the instructions.
4. Observe all safety warnings. Never remove safety warnings or other information from the equipment.
5. Use the equipment only in the intended manner and for the intended purpose.
6. Use only sufficiently stable and compatible stands and/or mounts (for fixed installations). Make certain that wall mounts are properly installed and secured. Make certain that the equipment is installed securely and cannot fall down.
7. During installation, observe the applicable safety regulations for your country.
8. Never install and operate the equipment near radiators, heat registers, ovens or other sources of heat. Make certain that the equipment is always installed so that it is cooled sufficiently and cannot overheat.
9. Never place sources of ignition, e.g., burning candles, on the equipment.
10. Ventilation slits must not be blocked.
11. This appliance is designed exclusively for indoor use, do not use this equipment in the immediate vicinity of water (does not apply to special outdoor equipment - in this case, observe the special instructions noted below). Do not expose this equipment to flammable materials, fluids or gases.
12. Make certain that dripping or splashed water cannot enter the equipment. Do not place containers filled with liquids, such as vases or drinking vessels, on the equipment.
13. Make certain that objects cannot fall into the device.
14. Use this equipment only with the accessories recommended and intended by the manufacturer.
15. Do not open or modify this equipment.
16. After connecting the equipment, check all cables in order to prevent damage or accidents, e.g., due to tripping hazards.
17. During transport, make certain that the equipment cannot fall down and possibly cause property damage and personal injuries.
18. If your equipment is no longer functioning properly, if fluids or objects have gotten inside the equipment or if it has been damaged in any other way, switch it off immediately and unplug it from the mains outlet (if it is a powered device). This equipment may only be repaired by authorized, qualified personnel.
19. Clean the equipment using a dry cloth.
20. Comply with all applicable disposal laws in your country. During disposal of packaging, please separate plastic and paper/cardboard.
21. Plastic bags must be kept out of reach of children.

**FOR EQUIPMENT THAT CONNECTS TO THE POWER MAINS:**

22. CAUTION: If the power cord of the device is equipped with an earthing contact, then it must be connected to an outlet with a protective ground. Never deactivate the protective ground of a power cord.
23. If the equipment has been exposed to strong fluctuations in temperature (for example, after transport), do not switch it on immediately. Moisture and condensation could damage the equipment. Do not switch on the equipment until it has reached room temperature.
24. Before connecting the equipment to the power outlet, first verify that the mains voltage and frequency match the values specified on the equipment. If the equipment has a voltage selection switch, connect the equipment to the power outlet only if the equipment values and the mains power values match. If the included power cord or power adapter does not fit in your wall outlet, contact your electrician.
25. Do not step on the power cord. Make certain that the power cable does not become kinked, especially at the mains outlet and/or power adapter and the equipment connector.
26. When connecting the equipment, make certain that the power cord or power adapter is always freely accessible. Always disconnect the equipment from the power supply if the equipment is not in use or if you want to clean the equipment. Always unplug the power cord and power adapter from the power outlet at the plug or adapter and not by pulling on the cord. Never touch the power cord and power adapter with wet hands.
27. Whenever possible, avoid switching the equipment on and off in quick succession because otherwise this can shorten the useful life of the equipment.
28. IMPORTANT INFORMATION: Replace fuses only with fuses of the same type and rating. If a fuse blows repeatedly, please contact an authorised service centre.
29. To disconnect the equipment from the power mains completely, unplug the power cord or power adapter from the power outlet.
30. If your device is equipped with a Volex power connector, the mating Volex equipment connector must be unlocked before it can be removed. However, this also means that the equipment can slide and fall down if the power cable is pulled, which can lead to personal injuries and/or other damage. For this reason, always be careful when laying cables.
31. Unplug the power cord and power adapter from the power outlet if there is a risk of a lightning strike or before extended periods of disuse.
32. The device must only be installed in a voltage-free condition (disconnect the mains plug from the mains).
33. Dust and other debris inside the unit may cause damage. The unit should be regularly serviced or cleaned (no guarantee) depending on ambient conditions (dust etc., nicotine, fog) by qualified personnel to prevent overheating and malfunction.
34. Please keep a distance of at least 0.5 m to any combustible materials.
35. Power cables to power multiple devices must have a cross-section of at least 1.5 mm<sup>2</sup>. Within the EU, the cables must correspond to H05VV-F, or similar. Suitable cables are offered by Adam Hall. With these cables, you can connect multiple devices via the power OUT connection to the power IN connection of an additional device. Make sure that the total current consumption of all connected devices does not exceed the specified value on all connected devices (label on the device). Make sure to keep power cable connections as short as possible.

**CAUTION:**

To reduce the risk of electric shock, do not remove cover (or back). There are no user serviceable parts inside. Maintenance and repairs should be exclusively carried out by qualified service personnel.



The warning triangle with lightning symbol indicates dangerous uninsulated voltage inside the unit, which may cause an electrical shock.



The warning triangle with exclamation mark indicates important operating and maintenance instructions.



Warning! This symbol indicates a hot surface. Certain parts of the housing can become hot during operation. After use, wait for a cool-down period of at least 10 minutes before handling or transporting the device.

**CAUTION! IMPORTANT INFORMATION ABOUT LIGHTING PRODUCTS!**

1. The product has been developed for professional use in the field of event technology and is not suitable as household lighting.
2. Do not stare, even temporarily, directly into the light beam.
3. Do not look at the beam directly with optical instruments such as magnifiers.
4. Stroboscope effects may cause epileptic seizures in sensitive people! People with epilepsy should definitely avoid places where strobes are used.

**INTRODUCTION**

LED FLASH MATRIX 250 3IN1 FX - STROBE - CHASER - BLINDER  
CLFM250

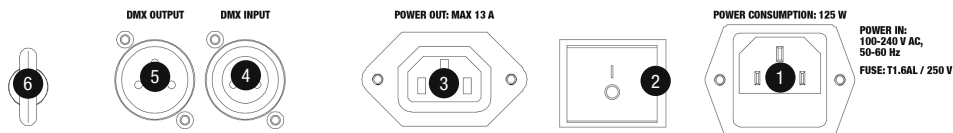
**CONTROL FUNCTIONS:**

1-channel, 2-channel, 3-channel, 5-channel, 10-channel, 25-channel, and 30-channel DMX control  
Master / Slave mode  
Standalone Functions

**FEATURES:**

3in1 FX - Strobe - Chaser - Blinder, 25 x 6 W high-power LEDs, high-speed Strobe (>30 Hz), 25 zones Chasing Stroboscope, Rendering of numbers, letters and signs, Single Pixel Control, DMX 512 Control, Standalone programs, Music Control Mode, quiet fan, operating voltage 100-240 V AC, Power Consumption 125 W, stand/ mounting bracket included.

## CONNECTIONS, CONTROLS AND INDICATORS



### 1 POWER IN

IEC power socket with built-in fuse holder. An appropriate power cord is included in the delivery. **IMPORTANT INFORMATION:** Always replace the fuse only with a fuse of the same type with the same rating (printed on the device). If the fuse blows repeatedly, please contact an authorised service centre.

### 2 POWER

On / Off switch for the power supply of the device.

### 3 POWER OUT

IEC mains output socket. Used to supply power to additional CAMEO spotlights. Make sure that the total current consumption in amperes (A) of all connected devices does not exceed the specified value on the device.

### 4 DMX INPUT

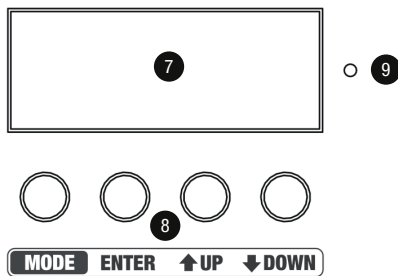
3-pin male XLR socket for connection of a DMX controller (e.g. DMX console).

### 5 DMX OUTPUT

3-pin female XLR socket for looping through the DMX control signal.

### 6 SAFETY EYELET

Overhead installation should only be carried out by trained personnel. The spotlight must be secured with appropriate safety ropes to prevent falling.



### 7 LED DISPLAY

The four-digit LED display indicates the operating mode and other system information.

### 8 CONTROL BUTTONS

**MODE:** Selecting the different options for operating modes and system settings.

**ENTER:** Confirm value changes and program selection.

**UP and DOWN:** perform value changes, such as program speed and DMX address, and select programs.

### 9 MIC

Microphone for music control mode.

## OPERATION

After the spotlight has been correctly connected to the mains and switched on, it is ready for use and the mode that was previously selected is activated.

### SELECTING THE DMX START ADDRESS

Press the MODE button repeatedly until the currently set DMX address appears on the display (A001 - A512). Using the UP and DOWN buttons, the DMX start address can now be set as desired. Confirm the input with ENTER. The synchronous control of multiple spotlights (same model) through a DMX control unit (e.g. DMX console) can be achieved by assigning the spotlights to an identical DMX start address and DMX mode and connecting them using DMX cables.

UP/DOWN  -  -> ENTER

### SETTING THE DMX MODE

Press the MODE button repeatedly until one of the 7 available DMX modes is displayed (CH01, CH02, CH03, CH05, CH10, CH25, CH30). The DMX mode can be adjusted as desired by using the UP and DOWN buttons. Confirm the input with ENTER. You will find tables with the channels of the different DMX modes in this manual under DMX CONTROL.

UP/DOWN  -  -> ENTER

### AUTOMATIC CONTROL

Select one of the 11 different Auto programs (SH01 - SH11) and adjust their speed (SP01 - SP10). Press the MODE button repeatedly until the auto program appears on the display, select the desired program using the UP and DOWN buttons and confirm by pressing ENTER. Press the MODE button once to access the menu item for setting the program speed. One of the 10 speed levels will be shown on the display and you can use the UP and DOWN buttons to select the desired speed as required (SP01 - SP10). Confirm the input with ENTER.

UP/DOWN  -> ENTER      -> MODE      UP/DOWN  -> ENTER

### MUSIC CONTROL

Select the Music control mode to control the spot via the built-in microphone (bass pulses). Press the MODE button repeatedly until "SnoF" or "Snon" appears on the display. Now use the UP and DOWN buttons to select the menu item "SnoF" for "Music control disabled" or "Snon" for "Music control enabled" and press ENTER to confirm. Press the MODE button once to access the menu item for adjusting the microphone sensitivity. The currently set value will be shown on the display and you can use the UP and DOWN buttons to select the sensitivity with which the spotlight reacts to sound, as required (SE01 = minimum sensitivity, SE99 = maximum sensitivity). Confirm with ENTER.

UP/DOWN  -> ENTER      -> MODE      UP/DOWN  -> ENTER

## STROBOSCOPE

Press the MODE button repeatedly until the brightness value between v000 and v255 appears on the display (value xxx). Using the UP and DOWN buttons, adjust the brightness as required (v000 = blackout, v001 = minimum brightness, v255 = maximum brightness) and confirm the entry with ENTER. Press the MODE button once to access the menu item for adjusting the strobe speed. The currently set value will be shown on the display and you can use the UP and DOWN buttons to make adjustments as required (F000 = minimum speed, F010 = maximum speed). To confirm your selection and activate the strobe, press ENTER again.



## SLAVE MODE

Press the MODE button repeatedly until "SLoF" or "SLon" appears on the display. Now use the UP and DOWN buttons to select "SLoF" for "Slave operation disabled" or "SLon" for "Slave mode enabled" and press ENTER to confirm. When the slave mode is enabled, connect the slave and the master unit (same model) using a DMX cable and activate one of the standalone modes on the master unit. Now the slave unit follows the master unit.



## ROTATE THE DISPLAY BY 180

Press the MODE button repeatedly until "rdoF" or "rdon" appears on the display. Now use the UP and DOWN buttons to select "rdoF" for "Display rotation disabled" or "rdon" for "Display rotation enabled" and press ENTER to confirm.



## SETTING UP AND MOUNTING



Thanks to the integrated double bracket, the spotlight can be placed in a suitable location on a flat surface. Mounting on a truss is performed with the help of a suitable truss clamp (not included). Make sure that the connection to the mounting bracket is solid, and secure the device with a suitable safety rope to the safety eyelet provided (A). Important Notice: Overhead installation should only be carried out by trained personnel.

# DMX TECHNOLOGY

## DMX-512

DMX (Digital Multiplex) is the designation for a universal transmission protocol for communications between corresponding devices and controllers. A DMX controller sends DMX data to the connected DMX device(s). The DMX data is always transmitted as a serial data stream that is forwarded from one connected device to the next via the "DMX IN" and "DMX OUT" connectors (XLR plug-type connectors) that are found on every DMX-capable device, provided the maximum number of devices does not exceed 32 units. The last device in the chain needs to be equipped with a terminator (terminating resistor).



## DMX CONNECTION

DMX is the common "language" via which a very wide range of types and models of equipment from various manufacturers can be connected with one another and controlled via a central controller, provided that all of the devices and the controller are DMX compatible. For optimum data transmission, it is necessary to keep the connecting cables between the individual devices as short as possible. The order in which the devices are integrated in the DMX network has no influence on the addresses. Thus the device with the DMX address 1 can be located at any position in the (serial) DMX chain: at the beginning, at the end or somewhere in the middle. If the DMX address 1 is assigned to a device, the controller "knows" that it should send all data allocated to address 1 to this device regardless of its position in the DMX network.

## SERIAL CONNECTION OF MULTIPLE LIGHTS

1. Connect the male XLR connector (3-pin or 5-pin) of the DMX cable to the DMX output (female XLR socket) of the first DMX device (e.g. DMX-Controller).
2. Connect the female 3-pin XLR connector of the DMX cable connected to the first projector to the DMX input (male 3-pin socket) of the next DMX device. In the same way, connect the DMX output of this device to the DMX input of the next device and repeat until all devices have been connected. Please note that as a rule, DMX devices are connected in series and connections cannot be shared without active splitters. The maximum number of DMX devices in a DMX chain should not exceed 32 units.

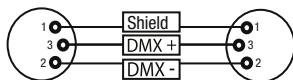
The Adam Hall 3 STAR, 4 STAR, and 5 STAR product ranges include an extensive selection of suitable cables.

## DMX CABLES

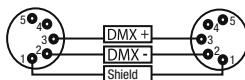
When fabricating your own cables, always observe the illustrations on this page. Never connect the shielding of the cable to the ground contact of the plug, and always make certain that the shielding does not come into contact with the housing of the XLR plug. If the shielding is connected to the ground, this can lead to short-circuiting and system malfunctions.

### Pin Assignment

DMX cable with 3-pin XLR connectors:



DMX cable with 5-pin XLR connectors (pin 4 and 5 are not used):



## DMX TERMINATORS (TERMINATING RESISTORS)

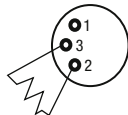
To prevent system errors, the last device in a DMX chain needs to be equipped with a terminating resistor (120 ohm, 1/4 Watt).

3-pin XLR connector with a terminating resistor: K3DMXT3

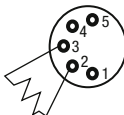
5-pin XLR connector with a terminating resistor: K3DMXT5

### Pin Assignment

3-pin XLR connector:



5-pin XLR connector:



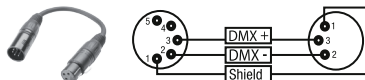
## DMX ADAPTER

The combination of DMX devices with 3-pin connectors and DMX devices with 5-pin connectors in a DMX chain is possible with suitable adapters.

### Pin Assignment

DMX Adapter 5-pin XLR male to 3-pin XLR female: K3DGF0020

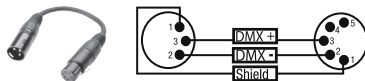
Pins 4 and 5 are not used.



### Pin Assignment

DMX Adapter 3-pin XLR male to 5-pin XLR female: K3DHM0020

Pins 4 and 5 are not used.





## TECHNICAL SPECIFICATIONS

<b>Model Name:</b>	<b>CLFM250</b>
Product Type:	3in1 FX Matrix
Type:	LED Strobe - Chaser - Blinder
LED Colour Spectrum:	Cool white
Number of LEDs:	25
LED Type:	6 W
Beam Angle (Beam):	50°
Beam Angle (Field):	74°
DMX Input:	3-pin XLR male
DMX Output:	3-pin XLR female
DMX Mode:	1-channel, 2-channel, 3-channel, 5-channel, 10-channel, 25-channel, 30-channel
DMX Functions:	Master Dimmer, Dimmer 1-25, Auto programs 1-11, Stroboscope (>30 Hz), flash duration, Music control
Standalone Functions:	Strobe, Auto Programs 1-11, Music Control, Master/Slave mode
Control:	DMX512
Controls:	Mode, Enter, Up, Down, On/Off Switch
Indicators:	LED display
Operating Voltage:	100 - 240 V AC / 50 - 60 Hz
Power Consumption:	125 W.
Illuminance (@ 1 m):	3730 lx
Light Output:	9216 lm
Power Connector:	IEC power input and output
Fuse:	T1.6 AL / 250 V (5 x 20 mm)
Temperature (during operation):	0°C - 40°C
Relative Humidity:	< 85% non-condensing
Housing Material:	Metal, ABS
Housing Colour:	Black
Housing Cooling:	Low-noise fan
Dimensions (W x H x D, excluding bracket):	305 x 310 x 105 mm
Weight:	4 kg
Other Features:	Power cable and mounting bracket included

## MANUFACTURER'S DECLARATIONS

### MANUFACTURER'S WARRANTY & LIMITATIONS OF LIABILITY

You can find our current warranty conditions and limitations of liability at: <http://www.adamhall.com/media/shop/downloads/documents/manufacturersdeclarations.pdf>. To request warranty service for a product, please contact Adam Hall GmbH, Daimler Straße 9, 61267 Neu Anspach / Email: [Info@adamhall.com](mailto:Info@adamhall.com) / +49 (0)6081 / 9419-0.



### CORRECT DISPOSAL OF THIS PRODUCT

(valid in the European Union and other European countries with a differentiated waste collection system)

This symbol on the product, or on its documents indicates that the device may not be treated as household waste. This is to avoid environmental damage or personal injury due to uncontrolled waste disposal. Please dispose of this product separately from other waste and have it recycled to promote sustainable economic activity. Household users should contact either the retailer where they purchased this product, or their local government office, for details on where and how they can recycle this item in an environmentally friendly manner. Business users should contact their supplier and check the terms and conditions of the purchase contract. This product should not be mixed with other commercial waste for disposal.

**SIE HABEN DIE RICHTIGE WAHL GETROFFEN!**

Dieses Gerät wurde unter hohen Qualitätsanforderungen entwickelt und gefertigt, um viele Jahre einen reibungslosen Betrieb zu gewährleisten. Bitte lesen Sie diese Bedienungsanleitung sorgfältig, damit Sie Ihr neues Produkt von Cameo Light schnell und optimal einsetzen können. Weitere Informationen über Cameo Light erhalten Sie auf unserer Website [WWW.CAMEOLIGHT.COM](http://WWW.CAMEOLIGHT.COM).

**SICHERHEITSHINWEISE**

1. Lesen Sie diese Anleitung bitte sorgfältig durch.
2. Bewahren Sie alle Informationen und Anleitungen an einem sicheren Ort auf.
3. Befolgen Sie die Anweisungen.
4. Beachten Sie alle Warnhinweise. Entfernen Sie keine Sicherheitshinweise oder andere Informationen vom Gerät.
5. Verwenden Sie das Gerät nur in der vorgesehenen Art und Weise.
6. Verwenden Sie ausschließlich stabile und passende Stative bzw. Befestigungen (bei Festinstallationen). Stellen Sie sicher, dass Wandhalterungen ordnungsgemäß installiert und gesichert sind. Stellen Sie sicher, dass das Gerät sicher installiert ist und nicht herunterfallen kann.
7. Beachten Sie bei der Installation die für Ihr Land geltenden Sicherheitsvorschriften.
8. Installieren und betreiben Sie das Gerät nicht in der Nähe von Heizkörpern, Wärmespeichern, Öfen oder sonstigen Wärmequellen. Sorgen Sie dafür, dass das Gerät immer so installiert ist, dass es ausreichend gekühlt wird und nicht überhitzen kann.
9. Platzieren Sie keine Zündquellen wie z.B. brennende Kerzen auf dem Gerät.
10. Lüftungsschlitze dürfen nicht blockiert werden.
11. Das Gerät wurde ausschließlich für die Verwendung in Innenräumen entwickelt, betreiben Sie das Gerät nicht in unmittelbarer Nähe von Wasser (gilt nicht für spezielle Outdoor Geräte - beachten Sie in diesem Fall bitte die im Folgenden vermerkten Sonderhinweise). Bringen Sie das Gerät nicht mit brennbaren Materialien, Flüssigkeiten oder Gasen in Berührung.
12. Sorgen Sie dafür, dass kein Tropf- oder Spritzwasser in das Gerät eindringen kann. Stellen Sie keine mit Flüssigkeit gefüllten Behältnisse wie Vasen oder Trinkgefäße auf das Gerät.
13. Sorgen Sie dafür, dass keine Gegenstände in das Gerät fallen können.
14. Betreiben Sie das Gerät nur mit dem vom Hersteller empfohlenen und vorgesehenen Zubehör.
15. Öffnen Sie das Gerät nicht und verändern Sie es nicht.
16. Überprüfen Sie nach dem Anschluss des Geräts alle Kabelwege, um Schäden oder Unfälle, z. B. durch Stolperfallen zu vermeiden.
17. Achten Sie beim Transport darauf, dass das Gerät nicht herunterfallen und dabei möglicherweise Sach- und Personenschäden verursachen kann.
18. Wenn Ihr Gerät nicht mehr ordnungsgemäß funktioniert, Flüssigkeiten oder Gegenstände in das Geräterinnere gelangt sind, oder das Gerät anderweitig beschädigt wurde, schalten Sie es sofort aus und trennen es von der Netzsteckdose (sofern es ein aktives Gerät handelt). Dieses Gerät darf nur von autorisiertem Fachpersonal repariert werden.
19. Verwenden Sie zur Reinigung des Geräts ein trockenes Tuch.
20. Beachten Sie alle in Ihrem Land geltenden Entsorgungsgesetze. Trennen Sie bei der Entsorgung der Verpackung bitte Kunststoff und Papier bzw. Kartonagen voneinander.
21. Kunststoffbeutel müssen außer Reichweite von Kindern aufbewahrt werden.

**BEI GERÄTEN MIT NETZANSCHLUSS:**

22. ACHTUNG: Wenn das Netzkabel des Geräts mit einem Schutzkontakt ausgestattet ist, muss es an einer Steckdose mit Schutzleiter angeschlossen werden. Deaktivieren Sie niemals den Schutzleiter eines Netzkabels.
23. Schalten Sie das Gerät nicht sofort ein, wenn es starken Temperaturschwankungen ausgesetzt war (beispielsweise nach dem Transport). Feuchtigkeit und Kondensat könnten das Gerät beschädigen. Schalten Sie das Gerät erst ein, wenn es Zimmertemperatur erreicht hat.
24. Bevor Sie das Gerät an die Steckdose anschließen, prüfen Sie zuerst, ob die Spannung und die Frequenz des Stromnetzes mit den auf dem Gerät angegebenen Werten übereinstimmen. Verfügt das Gerät über einen Spannungswahlschalter, schließen Sie das Gerät nur an die Steckdose an, wenn die Gerätewerte mit den Werten des Stromnetzes übereinstimmen. Wenn das mitgelieferte Netzkabel bzw. der mitgelieferte Netzadapter nicht in Ihre Netzsteckdose passt, wenden Sie sich an Ihren Elektriker.
25. Treten Sie nicht auf das Netzkabel. Sorgen Sie dafür, dass spannungsführende Kabel speziell an der Netzbuchse bzw. am Netzadapter und der Gerätebuchse nicht geknickt werden.
26. Achten Sie bei der Verkabelung des Geräts immer darauf, dass das Netzkabel bzw. der Netzadapter stets frei zugänglich ist. Trennen Sie das Gerät stets von der Stromzuführung, wenn das Gerät nicht benutzt wird, oder Sie das Gerät reinigen möchten. Ziehen Sie Netzkabel und Netzadapter immer am Stecker bzw. am Adapter und nicht am Kabel aus der Steckdose. Berühren Sie Netzkabel und Netzadapter niemals mit nassen Händen.
27. Schalten Sie das Gerät möglichst nicht schnell hintereinander ein und aus, da sonst die Lebensdauer des Geräts beeinträchtigt werden könnte.
28. WICHTIGER HINWEIS: Ersetzen Sie Sicherungen ausschließlich durch Sicherungen des gleichen Typs und Wertes. Sollte eine Sicherung wiederholt auslösen, wenden Sie sich bitte an ein autorisiertes Servicezentrum.
29. Um das Gerät vollständig vom Stromnetz zu trennen, entfernen Sie das Netzkabel bzw. den Netzadapter aus der Steckdose.
30. Wenn Ihr Gerät mit einem Volex-Netzanschluss bestückt ist, muss der passende Volex-Gerätestecker entspert werden, bevor er entfernt werden kann. Das bedeutet aber auch, dass das Gerät durch ein Ziehen am Netzkabel verrutschen und herunterfallen kann, wodurch Personen verletzt werden und/oder andere Schäden auftreten können. Verlegen Sie Ihre Kabel daher immer sorgfältig.
31. Entfernen Sie Netzkabel und Netzadapter aus der Steckdose bei Gefahr eines Blitzschlags oder wenn Sie das Gerät länger nicht verwenden.
32. Das Gerät darf nur im spannungsfreien Zustand (Trennung des Netzsteckers vom Stromnetz) installiert werden.
33. Staub und andere Ablagerungen im Inneren des Geräts können es beschädigen. Das Gerät sollte je nach Umgebungsbedingungen (Staub, Nikotin, Nebel etc.) regelmäßig von qualifiziertem Fachpersonal gewartet bzw. gesäubert werden (keine Garantieleistung), um Überhitzung und Fehlfunktionen zu vermeiden.
34. Der Abstand zu brennbaren Materialien muss mindestens 0,5 m betragen.
35. Netzleitungen zur Spannungsversorgung mehrerer Geräte müssen mindestens 1,5 mm<sup>2</sup> Aderquerschnitt aufweisen. In der EU müssen

die Leitungen H05W-F, oder gleichartig, entsprechen. Geeignete Leitungen werden von Adam Hall angeboten. Mit diesen Leitungen können Sie mehrere Geräte über den Power out Anschluss mit dem Power IN Anschluss eines weiteren Gerätes verbinden. Beachten Sie, dass die gesamte Stromaufnahme aller angeschlossenen Geräte den vorgegebenen Wert nicht überschreitet (Aufdruck auf dem Gerät). Achten Sie darauf, Netzleitungen so kurz wie möglich zu halten.



#### **ACHTUNG**

Entfernen Sie niemals die Abdeckung, da sonst das Risiko eines elektrischen Schlages besteht. Im Inneren des Geräts befinden sich keine Teile, die vom Bediener repariert oder gewartet werden können. Lassen Sie Wartung und Reparaturen ausschließlich von qualifiziertem Servicepersonal durchführen.



Das gleichseitige Dreieck mit Blitzsymbol warnt vor nichtisolierten, gefährlichen Spannungen im Geräteinneren, die einen elektrischen Schlag verursachen können.



Das gleichseitige Dreieck mit Ausrufungszeichen kennzeichnet wichtige Bedienungs- und Wartungshinweise.



Warnung! Dieses Symbol kennzeichnet heiße Oberflächen. Während des Betriebs können bestimmte Teile des Gehäuses heiß werden. Berühren oder transportieren Sie das Gerät nach einem Einsatz erst nach einer Abkühlzeit von mindestens 10 Minuten.

#### **VORSICHT! WICHTIGE HINWEISE IN BEZUG AUF LICHT-PRODUKTE!**

1. Das Produkt ist für den professionellen Einsatz im Bereich der Veranstaltungstechnik entwickelt worden und ist nicht für die Raumbelichtung in Haushalten geeignet.
2. Blicken Sie niemals, auch nicht kurzzeitig, direkt in den Lichtstrahl.
3. Blicken Sie niemals mit optischen Geräten wie Vergrößerungsgläsern in den Lichtstrahl.
4. Stoboskopeffekte können unter Umständen bei empfindlichen Menschen epileptische Anfälle auslösen! Epilepsiekranken Menschen sollten daher unbedingt Orte meiden, an denen Stroboskope eingesetzt werden.

## **EINFÜHRUNG**

LED FLASH MATRIX 250 3IN1 FX - STROBE - CHASER - BLINDER  
CLFM250

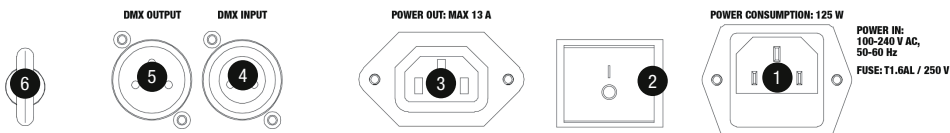
#### **STEUERUNGSFUNKTIONEN:**

1-Kanal, 2-Kanal, 3-Kanal, 5-Kanal, 10-Kanal, 25-Kanal, 30-Kanal DMX-Steuerung  
Master / Slave Betrieb  
Standalone Funktionen

#### **EIGENSCHAFTEN:**

3in1 FX - Strobe - Chaser - Blinder, 25 x 6 W High Power LEDs, High-Speed Stroboskop (>30 Hz), 25 Zonen Chasing Stroboskop, Darstellung von Zahlen, Buchstaben und Zeichen, Single Pixel Control, DMX-512 Steuerung, Standalone Programme, Musiksteuerung, leise Lüfter, Betriebsspannung 100-240V AC, Leistungsaufnahme 125 W, Stand- / Montagebügel inklusive.

# ANSCHLÜSSE, BEDIEN- UND ANZEIGEELEMENTE



## 1 POWER IN

IEC Netzbuchse mit integriertem Sicherungshalter. Ein geeignetes Netzkabel befindet sich im Lieferumfang. **WICHTIGER HINWEIS:** Ersetzen Sie die Sicherung ausschließlich durch eine Sicherung des gleichen Typs und mit gleichen Werten entsprechend des Aufdrucks auf dem Gerät! Sollte die Sicherung wiederholt auslösen, wenden Sie sich bitte an ein autorisiertes Servicezentrum.

## 2 POWER

Ein- / Ausschalter für die Spannungsversorgung des Geräts.

## 3 POWER OUT

IEC Netzausgangsbuchse. Dient der Netzversorgung weiterer CAMEO Scheinwerfer. Achten Sie darauf, dass die gesamte Stromaufnahme aller angeschlossenen Geräte den auf dem Gerät in Ampere (A) angegebenen Wert nicht überschreitet.

## 4 DMX INPUT

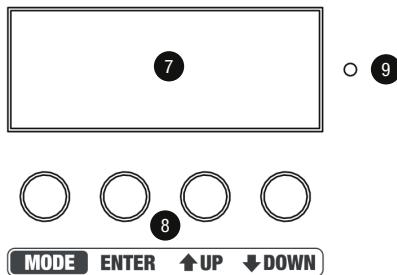
Männliche 3-Pol XLR-Buchse zum Anschließen eines DMX-Kontrollgeräts (z.B. DMX-Pult).

## 5 DMX OUTPUT

Weibliche 3-Pol XLR-Buchse zum Weiterleiten des DMX-Steuersignals.

## 6 SICHERUNGSÖSE

Überkopfmontage darf nur von dafür ausgebildetem Personal durchgeführt werden. Der Scheinwerfer ist dabei mit geeigneten Sicherungseilen gegen Herabfallen zu sichern.



## 7 LED DISPLAY

Das vierstellige LED-Display zeigt Betriebsart und weitere Systeminformationen an.

## 8 BEDIENTASTEN

MODE: Auswählen der Betriebsart und Einstellungsoptionen.

ENTER: Bestätigen von Wertänderungen und Programmauswahl.

UP und DOWN: Wertänderungen durchführen, wie z.B. Programmgeschwindigkeit und DMX-Adresse, sowie Auswahl der Programme.

## 9 MIC

Mikrofon für die Betriebsart Musiksteuerung.

## BEDIENUNG

Sobald der Scheinwerfer korrekt am Stromnetz angeschlossen und eingeschaltet wird, ist er betriebsbereit und die Betriebsart, die zuvor angewählt war, wird aktiviert.

### DMX-STARTADRESSE EINSTELLEN

Drücken Sie die MODE-Taste so oft, bis im Display die aktuell eingestellte DMX-Adresse angezeigt wird (A001 - A512). Mit Hilfe der Tasten UP und DOWN kann nun die DMX-Startadresse wunschgemäß eingestellt werden. Bestätigen Sie die Eingabe mit ENTER. Die synchrone Ansteuerung mehrerer Scheinwerfer des gleichen Modells durch ein DMX-Steuergerät (z.B. DMX-Pult) erreichen Sie, indem Sie die Scheinwerfer auf eine identische DMX-Startadresse und die gleiche DMX-Betriebsart einstellen und mit Hilfe von DMX-Kabeln verbinden.

UP/DOWN  -  -> ENTER

### DMX-BETRIEBSART EINSTELLEN

Drücken Sie die MODE-Taste so oft, bis im Display eine der 7 verfügbaren DMX-Betriebsarten angezeigt wird (CH01, CH02, CH03, CH05, CH10, CH25, CH30). Die DMX-Betriebsart kann nun mit Hilfe der Tasten UP und DOWN wunschgemäß eingestellt werden. Bestätigen Sie die Eingabe mit ENTER. Tabellen mit der Kanalbelegung der verschiedenen DMX-Modi finden Sie in dieser Anleitung unter DMX-STEUERUNG.

UP/DOWN  -  -> ENTER

### AUTOMATISCHE STEUERUNG

Wählen Sie eines der 11 verfügbaren Auto-Programme aus (SH01 - SH11) und stellen deren Laufgeschwindigkeit ein (SP01 - SP10). Drücken Sie die MODE-Taste so oft, bis im Display eines der Auto-Programme angezeigt wird, wählen mit Hilfe der Tasten UP und DOWN ein Programm aus und bestätigen mit ENTER. Drücken Sie nun einmal auf MODE, um zum Menüpunkt für die Einstellung der Programm-Laufgeschwindigkeit zu gelangen. Im Display wird nun eine der 10 Geschwindigkeitsstufen angezeigt und Sie können mit Hilfe der Tasten UP und DOWN die Einstellung wunschgemäß vornehmen (SP01 - SP10). Bestätigen Sie die Eingabe mit ENTER.

UP/DOWN  -> ENTER      -> MODE      UP/DOWN  -> ENTER  
-  
      

### MUSIKSTEUERUNG

Wählen Sie die Betriebsart Musiksteuerung, um den Scheinwerfer über das integrierte Mikrofon steuern zu lassen (Bassimpulse). Drücken Sie die MODE-Taste so oft, bis im Display „SnoF“ oder „Snon“ angezeigt wird. Wählen Sie nun mit Hilfe der Tasten UP und DOWN den Menüpunkt „SnoF“ für „Musiksteuerung deaktiviert“ und „Snon“ für „Musiksteuerung aktiviert“ aus und bestätigen mit ENTER. Drücken Sie nun einmal auf MODE, um zum Menüpunkt für die Einstellung der Mikrofonempfindlichkeit zu gelangen. Im Display wird nun der aktuell eingestellte Wert angezeigt und Sie können mit Hilfe der Tasten UP und DOWN die Empfindlichkeit, mit der der Scheinwerfer auf Geräusche reagieren soll, wunschgemäß einstellen (SE01 = minimale Empfindlichkeit, SE99 = maximale Empfindlichkeit). Bestätigen Sie mit ENTER.

UP/DOWN  -> ENTER      -> MODE      UP/DOWN  -> ENTER  
/  
      

## STROBOSKOP

Drücken Sie die MODE-Taste so oft, bis im Display der Wert der Helligkeit von v000 bis v255 angezeigt wird (value xxx). Mit Hilfe der Tasten UP und DOWN stellen Sie nun die Helligkeit wunschgemäß ein (v000 = blackout, v001 = minimale Helligkeit, v255 = maximale Helligkeit) und bestätigen die Eingabe mit ENTER. Drücken Sie nun einmal auf MODE, um zum Menüpunkt für die Einstellung der Stroboskopgeschwindigkeit zu gelangen. Im Display wird nun der aktuell eingestellte Wert angezeigt und Sie können mit Hilfe der Tasten UP und DOWN wunschgemäß Änderungen vornehmen (F000 = minimale Geschwindigkeit, F10 = maximale Geschwindigkeit). Um zu bestätigen und den Stroboskop-Effekt zu aktivieren, drücken Sie auf ENTER.



## SLAVE-BETRIEB

Drücken Sie die MODE-Taste so oft, bis im Display „SLoF“ oder „SLon“ angezeigt wird. Wählen Sie nun mit Hilfe der Tasten UP und DOWN „SLoF“ für „Slave-Betrieb deaktiviert“ aus und „SLon“ für „Slave-Betrieb aktiviert“ aus und bestätigen mit ENTER. Ist der Slave-Betrieb aktiviert, verbinden Sie die Slave- und die Master-Einheit (gleiches Modell) mit Hilfe eines DMX-Kabels und aktivieren in der Master-Einheit eine der Standalone Betriebsarten. Nun folgt die Slave-Einheit der Master-Einheit.



## ANZEIGE UM 180° DREHEN

Drücken Sie die MODE-Taste so oft, bis im Display „rdoF“ oder „rdon“ angezeigt wird. Wählen Sie nun mit Hilfe der Tasten UP und DOWN „rdoF“ für „Anzeigen-Drehung deaktiviert“ aus und „rdon“ für „Anzeigen-Drehung aktiviert“ aus und bestätigen mit ENTER.



## AUFSTELLUNG UND MONTAGE



Dank des integrierten Doppelbügels kann der Scheinwerfer an einer geeigneten Stelle auf eine ebene Fläche gestellt werden. Die Montage an einer Traverse erfolgt mit Hilfe einer geeigneten Traversenklammer (nicht im Lieferumfang enthalten). Sorgen Sie für eine feste Verbindung am Montagebügel und sichern Sie den Scheinwerfer mit einem geeigneten Sicherungsseil an der dafür vorgesehenen Sicherungsöse (A). Wichtiger Hinweis: Überkopfmontage darf nur von dafür ausgebildetem Personal durchgeführt werden.

# DMX TECHNIK

## DMX-512

DMX (Digital Multiplex) ist die Bezeichnung für ein universelles Übertragungsprotokoll für die Kommunikation zwischen entsprechenden Geräten und Controllern. Ein DMX-Controller sendet DMX-Daten an das/die angeschlossene(n) DMX-Gerät(e). Die DMX-Datenübertragung erfolgt stets als serieller Datenstrom, der über die an jedem DMX-fähigen Gerät vorhandenen DMX IN- und DMX OUT-Anschlüsse (XLR-Steckverbinder) von einem angeschlossenen Gerät an das nächste weitergeleitet wird, wobei die maximale Anzahl der Geräte 32 nicht überschreiten darf. Das letzte Gerät der Kette ist mit einem Abschlussstecker (Terminator) zu bestücken.



## DMX-VERBINDUNG:

DMX ist die gemeinsame "Sprache", über die sich die unterschiedlichsten Gerätetypen und Modelle verschiedener Hersteller miteinander verkoppeln und über einen zentralen Controller steuern lassen, sofern sämtliche Geräte und der Controller DMX-kompatibel sind. Für eine optimale Datenübertragung ist es erforderlich, die Verbindungskabel zwischen den einzelnen Geräten so kurz wie möglich zu halten. Die Reihenfolge, in der die Geräte in das DMX-Netzwerk eingebunden sind, hat keinen Einfluss auf die Adressierung. So kann sich das Gerät mit der DMX-Adresse 1 an einer beliebigen Position in der (seriellen) DMX-Kette befinden, am Anfang, am Ende oder irgendwo in der Mitte. Wird einem Gerät die DMX-Adresse 1 zugewiesen, "weiß" der Controller, dass er alle der Adresse 1 zugeordneten Daten an dieses Gerät senden soll, ungeachtet seiner Position im DMX-Verbund.

## SERIELLE VERKOPPLUNG MEHRERER SCHEINWERFER

1. Verbinden Sie den männlichen XLR-Stecker (3-Pol oder 5-Pol) des DMX-Kabels mit dem DMX-Ausgang (weibliche XLR-Buchse) des ersten DMX-Geräts (z.B. DMX-Controller).
2. Verbinden Sie den weibliche XLR-Stecker des an den ersten Scheinwerfer angeschlossenen DMX-Kabels mit dem DMX-Eingang (männliche XLR-Buchse) des nächsten DMX-Geräts. Verbinden Sie den DMX-Ausgang dieses Geräts in der gleichen Weise mit dem DMX-Eingang des nächsten Geräts und so weiter. Bitte beachten Sie, dass DMX-Geräte grundsätzlich seriell verschaltet werden und die Verbindungen nicht ohne aktiven Splitter geteilt werden können. Die maximale Anzahl der DMX-Geräte einer DMX-Kette darf 32 nicht überschreiten.

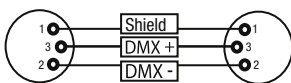
Eine umfangreiche Auswahl geeigneter DMX-Kabel finden Sie in den Adam Hall Produktlinien 3 STAR, 4 STAR und 5 STAR.

## DMX-KABEL:

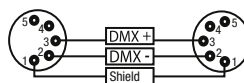
Beachten Sie bei der Anfertigung eigener Kabel unbedingt die Abbildungen auf dieser Seite. Verbinden Sie auf keinen Fall die Abschirmung des Kabels mit dem Massekontakt des Steckers, und achten Sie darauf, dass die Abschirmung nicht mit dem XLR-Steckergehäuse in Kontakt kommt. Hat die Abschirmung Massekontakt, kann dies zu Systemfehlern führen.

## Steckerbelegung:

DMX-Kabel mit 3-Pol XLR-Steckern:



DMX-Kabel mit 5-Pol XLR-Steckern (Pin 4 und 5 sind nicht belegt):



## DMX-ABSCHLUSSSTECKER (TERMINATOR):

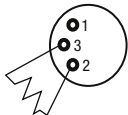
Um Systemfehler zu vermeiden, ist das letzte Gerät einer DMX-Kette mit einem Abschlusswiderstand zu bestücken (120 Ohm, 1/4 Watt).

3-Pol XLR-Stecker mit Abschlusswiderstand: K3DMXT3

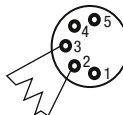
5-Pol XLR-Stecker mit Abschlusswiderstand: K3DMXT5

## Steckerbelegung:

3-Pol XLR-Stecker:



5-Pol XLR-Stecker:



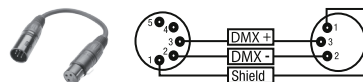
## DMX-ADAPTER:

Die Kombination von DMX-Geräten mit 3-Pol Anschlüssen und DMX-Geräten mit 5-Pol Anschlüssen in einer DMX-Kette ist mit Hilfe von Adaptern ebenso möglich.

## Steckerbelegung

DMX-Adapter 5-Pol XLR male auf 3-Pol XLR female: K3DGF0020

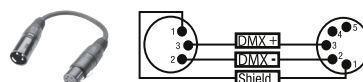
Pin 4 und 5 sind nicht belegt.



## Steckerbelegung

DMX-Adapter 3-Pol XLR male auf 5-Pol XLR female: K3DHM0020

Pin 4 und 5 sind nicht belegt.



## TECHNISCHE DATEN

<b>Modellbezeichnung:</b>	<b>CLFM250</b>
Produktart:	3in1 FX Matrix
Typ:	LED Strobe - Chaser - Blinder
Farbspektrum LED:	Kaltweiß
LED Anzahl:	25
LED Typ:	6 W
Abstrahlwinkel (Beam):	50°
Abstrahlwinkel (Field):	74°
DMX-Eingang:	3-Pol XLR männlich
DMX-Ausgang:	3-Pol XLR weiblich
DMX-Modus:	1-Kanal, 2-Kanal, 3-Kanal, 5-Kanal, 10-Kanal, 25-Kanal, 30-Kanal
DMX Funktionen:	Master Dimmer, Dimmer 1-25, Auto Programme 1-11, Stroboskop (>30 Hz), Blitzdauer, Musiksteuerung
Standalone Funktionen:	Stroboskop, Auto Programme 1-11, Musiksteuerung, Master/Slave-Betrieb
Steuerung:	DMX512
Bedienelemente:	Mode, Enter, Up, Down, Ein-/Aus-Schalter
Anzeigeelemente:	LED Display
Betriebsspannung:	100 - 240 V AC / 50 - 60 Hz
Leistungsaufnahme:	125 W
Beleuchtungsstärke (@ 1m):	3730 lx
Lichtstrom:	9216 lm
Stromversorgungsanschluss:	IEC Ein- und Ausgang
Sicherung:	T1,6AL / 250V (5 x 20 mm)
Umgebungstemperatur (in Betrieb):	0°C - 40°C
Relative Luftfeuchtigkeit:	< 85%, nicht kondensierend
Gehäusematerial:	Metall, ABS
Gehäusefarbe:	schwarz
Gehäusekühlung:	leise Lüfter
Abmessungen (B x H x T, ohne Montagebügel):	305 x 310 x 105 mm
Gewicht:	4 kg
Weitere Eigenschaften:	Netzkabel und Montagebügel im Lieferumfang

## HERSTELLERERKLÄRUNGEN

### HERSTELLERGARANTIE & HAFTUNGSBESCHRÄNKUNG

Unsere aktuellen Garantiebedingungen und Haftungsbeschränkung finden Sie unter: <http://www.adamhall.com/media/shop/downloads/documents/manufacturersdeclarations.pdf>. Im Service Fall wenden Sie sich bitte an Adam Hall GmbH, Daimlerstraße 9, 61267 Neu Anspach / E-Mail [Info@adamhall.com](mailto:Info@adamhall.com) / +49 (0)6081 / 9419-0.

### KORREKTE ENTSORGUNG DIESES PRODUKTS

(Gültig in der Europäischen Union und anderen europäischen Ländern mit Mülltrennung) Dieses Symbol auf dem Produkt oder dazugehörigen Dokumenten weist darauf hin, dass das Gerät am Ende der Produktlebenszeit nicht zusammen mit dem normalen Hausmüll entsorgt werden darf, um Umwelt- oder Personenschäden durch unkontrollierte Abfallentsorgung zu vermeiden. Bitte entsorgen Sie dieses Produkt getrennt von anderen Abfällen und führen es zur Förderung nachhaltiger Wirtschaftskreisläufe dem Recycling zu. Als Privatkunde erhalten Sie Informationen zu umweltfreundlichen Entsorgungsmöglichkeiten über den Händler, bei dem das Produkt erworben wurde, oder über die entsprechenden regionalen Behörden. Als gewerblicher Nutzer kontaktieren Sie bitte Ihren Lieferanten und prüfen die ggf. vertraglich vereinbarten Konditionen zur Entsorgung der Geräte. Dieses Produkt darf nicht zusammen mit anderen gewerblichen Abfällen entsorgt werden.



**Vous avez fait le bon choix!**

Cet appareil a été développé et fabriqué en appliquant des exigences de qualité très élevées: il garantit des années de fonctionnement sans problème. Veuillez lire attentivement ce Manuel Utilisateur : vous apprendrez rapidement à utiliser votre appareil Cameo Light de façon optimale. Vous trouverez davantage d'informations à propos de Cameo Light sur notre site Web: [WWW.CAMEOLIGHT.COM](http://WWW.CAMEOLIGHT.COM).

**MESURES PRÉVENTIVES**

1. Veuillez lire attentivement ce manuel.
2. Rangez tous les documents d'information et d'instructions en lieu sûr.
3. Veuillez suivre toutes les instructions
4. Observez tous les messages d'avertissement N'enlevez pas de l'appareil les étiquettes de sécurité ou autres informations.
5. N'utilisez l'appareil que pour des applications et de la façon appropriées.
6. Utilisez exclusivement des pieds et des dispositifs de fixation stables et adaptés lorsque l'appareil est utilisé en installation fixe. Assurez-vous que les fixations murales ont été montées correctement, et qu'elles sont sécurisées. Vérifiez que l'appareil est installé en toute sécurité, et qu'il ne peut pas tomber.
7. Lors de l'installation, observez les réglementations de sécurité en vigueur dans votre pays.
8. N'installez et n'utilisez pas l'appareil à proximité de radiateurs, d'accumulateurs de chaleur, de fours ou de toute autre source de chaleur. Vérifiez que l'appareil est installé de façon à bénéficier en permanence d'un refroidissement efficace et qu'il ne peut pas chauffer de façon excessive.
9. Ne placez aucune source de flamme sur l'appareil – par exemple, une bougie allumée.
10. Ne bloquez pas les ouies d'aération.
11. Cet appareil a été exclusivement conçu pour une utilisation en intérieur. N'utilisez pas l'appareil à proximité immédiate d'eau (à moins qu'il ne s'agisse d'un appareil conçu pour une utilisation en extérieur – dans ce cas, respectez les instructions correspondantes ci après) Ne mettez pas l'appareil en contact avec des matériaux, des liquides ou des gaz inflammables.
13. Vérifiez qu'aucun petit objet ne puisse tomber à l'intérieur de l'appareil.
14. N'utilisez avec cet appareil que des accessoires recommandés et approuvés par le fabricant.
15. N'ouvrez pas l'appareil, et n'essayez pas de le modifier.
16. Lors du branchement de l'appareil, sécurisez le passage du câble secteur, afin d'éviter tout dommage ou accident, par exemple quel- qu'un qui trébuche sur le câble.
17. Lors du transport, vérifiez que l'appareil ne peut tomber, ce qui pourrait provoquer des dommages matériels et/ou corporels.
18. Si votre appareil ne fonctionne plus correctement, que de l'eau ou des objets ont pénétré à l'intérieur, ou qu'il a été endommagé de quelque façon que ce soit, éteignez-le immédiatement et débranchez sa prise secteur (s'il s'agit d'un appareil alimenté). Cet appareil ne doit être réparé que par un personnel autorisé.
19. Pour le nettoyage de l'appareil, utilisez un chiffon sec/
20. Observez toutes les réglementations en vigueur dans votre pays pour mettre l'appareil au rebut. Lorsque vous jetez l'emballage de l'appareil, veuillez séparer plastique, papier et carton.
21. Les films plastique doivent être mis hors de portée des enfants.

**APPAREILS RELIÉS AU SECTEUR :**

22. ATTENTION : Si le câble de l'appareil est muni d'un fil de terre, il doit être relié à une prise murale avec terre. Ne désactivez jamais la mise à la terre d'un appareil.
23. N'allumez pas l'appareil immédiatement s'il a subi une grande différence de température ambiante (par exemple, lors du transport). L'humidité et la condensation pourraient l'endommager. Ne mettez l'appareil sous tension que lorsqu'il est parvenu à la température de la pièce.
24. Avant de relier l'appareil à la prise murale, vérifiez que la valeur et la fréquence de tension secteur sur laquelle il est réglé correspondent bien à la valeur et à la fréquence de la tension secteur locale. Si l'appareil possède un sélecteur de tension, ne le branchez sur la prise murale qu'après avoir vérifié que la valeur réglée correspond à la valeur effective de la tension secteur. Si la fiche du cordon secteur ou du bloc adaptateur livré avec votre appareil ne correspond pas au format de votre prise murale, veuillez consulter un électricien.
25. Ne piétez pas le câble secteur. Assurez-vous que le câble secteur n'est pas trop pincé, notamment au niveau de l'arrière de l'appareil (ou de son adaptateur secteur) et de la prise murale.
26. Lors du branchement de l'appareil, vérifiez que l'accès au câble secteur ou au bloc adaptateur reste facile. Sortez la fiche secteur de la prise murale dès que vous n'utilisez pas l'appareil pendant un certain temps, ou si vous désirez nettoyer l'appareil. Pour ce faire, tirez toujours sur la fiche elle-même, ou sur le bloc secteur lui-même ; ne tirez jamais sur le câble. Ne manipulez jamais le câble secteur ou l'adaptateur secteur avec des mains mouillées.
27. N'éteignez/rallumez pas l'appareil rapidement plusieurs fois de suite : vous risquez de réduire la longévité de ses composants internes.
28. CONSEIL IMPORTANT : Ne remplacez le fusible que par un fusible de même type et du même calibre. Si le fusible fond de façon répétée, veuillez consulter un centre de réparations agréé.
29. Pour séparer complètement l'appareil du secteur, débranchez le cordon secteur ou l'adaptateur de la prise murale.
30. Si votre appareil est muni d'un connecteur secteur verrouillable (Volex), il faut d'abord déverrouiller le mécanisme avant d'enlever le cordon secteur. Attention, lorsque vous retirez le câble secteur, à ne pas faire bouger l'appareil, ce qui pourrait se traduire par un risque de chute, de blesser quelqu'un, ou tout autre dommage. Manipulez toujours le cordon secteur avec soin.
31. Débranchez la fiche secteur ou l'adaptateur de la prise murale en cas d'orage, ou si vous n'utilisez pas l'appareil pendant une longue période.
32. L'appareil ne doit pas être alimenté lors de son installation (cordon secteur non relié à la prise murale).
33. Poussière et autres dépôts à l'intérieur de l'appareil sont susceptibles de l'endommager. Si les conditions environnementales sont difficiles (présence de poussière, de nicotine, de gouttelettes d'eau...), il est recommandé de le confier à un personnel spécialisé pour entretien

et nettoyage (non pris en charge par la garantie), afin d'éviter toute surchauffe et défaillance.

34. Respectez une distance minimale de 0,5m par rapport à des matériaux inflammables.

35. Si vous désirez alimenter plusieurs projecteurs simultanément, les conducteurs du câble secteur doivent posséder une section minimale de 1,5 mm<sup>2</sup>. Dans l'Union Européenne, les câbles électriques doivent être de type H05VV-F ou équivalent. Adam Hall propose des câbles secteur adaptés. De tels câbles permettent d'alimenter plusieurs appareils par renvoi secteur de l'un à l'autre, Power Out vers Power In. Assurez-vous que la consommation totale de tous les appareils connectés ne dépasse pas la valeur correspondante en ampères (A) indiquée sur l'appareil. Essayez de maintenir les câbles secteur aussi courts que possible.



**ATTENTION :**

Ne démontez jamais le couvercle de l'appareil, vous risquez de recevoir un choc électrique.

L'appareil ne renferme aucune pièce ni composant réparable ou remplaçable par l'utilisateur. Ne confiez l'entretien et la réparation qu'à un personnel qualifié.



Le pictogramme en forme de triangle équilatéral contenant un éclair terminé d'une flèche avertit l'utilisateur de la présence d'une tension dangereuse à l'intérieur de l'appareil, tension susceptible de provoquer un choc électrique.



Le pictogramme en forme de triangle équilatéral renfermant un point d'exclamation signale à l'utilisateur la présence d'informations importantes concernant l'utilisation ou l'entretien de l'appareil.



ATTENTION ! Ce symbole correspond à des surfaces chaudes. En cours de fonctionnement, certaines parties de l'appareil peuvent devenir chaudes. Après utilisation, ne manipulez ou ne transportez l'appareil qu'au bout de 10 minutes de refroidissement.

**ATTENTION ! CONSEILS IMPORTANTS POUR LES PRODUITS D'ÉCLAIRAGE**

1. Ce produit est conçu pour une utilisation professionnelle dans le domaine du spectacle vivant : il n'est pas prévu pour une utilisation en éclairage domestique.
2. Ne regardez jamais directement le faisceau lumineux, même brièvement.
3. Ne regardez jamais le faisceau lumineux par l'intermédiaire d'un appareil optique grossissant (jumelles par exemple).
4. Dans certaines circonstances, les effets Stroboscope sont susceptibles de provoquer des crises d'épilepsie auprès de personnes sensibles. Il est donc conseillé aux personnes épileptiques d'éviter les lieux où sont installés des stroboscopes.

## INTRODUCTION

MATRICE LED FLASH 250 3 EFFETS EN 1 - STROBE - CHASER - BLINDER  
CLFM250

**FONCTIONS DE PILOTAGE :**

Pilotage DMX sur 1 canal, 2 canaux 1, 3 canaux 5, 10 canaux 3, 25 canaux, 30 canaux

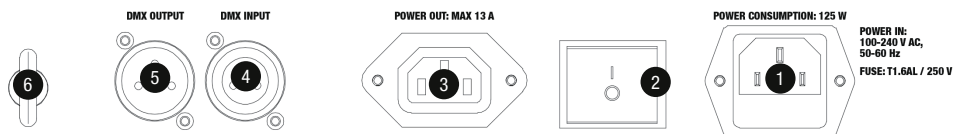
Modes Master / Slave

Fonctions autonomes

**FONCTIONNALITÉS :**

3 effets en 1 – Strobe - Chaser - Blinder, 25 LED haute puissance 6 W, stroboscope à fréquence élevée (> 30 Hz), Stroboscope Chasing 25 zones, visualisation de chiffres, caractères et symboles, mode Single Pixel Control, pilotage DMX 512, programmes autonomes, pilotage par la musique, ventilateur silencieux, tension d'alimentation 100 à 240 volts, consommation électrique 125 W, livré avec support de montage et pied

# CONNECTEURS, CONTRÔLES ET INDICATEURS



## 1 POWER IN

Embase au format IEC, avec porte-fusible intégré. Le câble secteur correspondant est livré. **CONSEIL IMPORTANT** : Remplacez exclusivement le fusible par un fusible neuf du même format et du même calibre (valeurs indiquées sur le panneau arrière de l'appareil). Si le fusible fond de façon répétée, veuillez consulter un centre de réparations agréé.

## 2 POWER

Interrupteur marche/arrêt de l'alimentation de l'appareil.

## 3 POWER OUT

Embase de renvoi secteur au format IEC. Permet d'alimenter d'autres projecteurs CAMEO. Assurez-vous que la consommation totale de tous les appareils connectés ne dépasse pas la valeur en ampères (A) indiquée sur l'appareil.

## 4 DMX INPUT

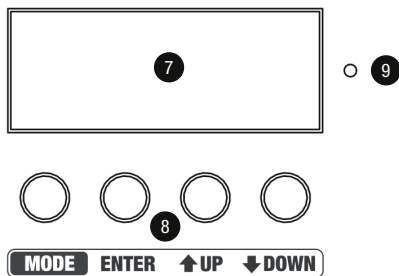
Embase XLR 3 points mâle, pour branchement d'un contrôleur DMX (par exemple, pupitre DMX).

## 5 DMX OUTPUT

Embase XLR 3 points femelle pour renvoi du signal de contrôle DMX entrant.

## 6 CEILLET DE SÉCURITÉ

Le montage en hauteur doit être exclusivement effectué par du personnel spécialement formé. Grâce à des élingues de sécurité, le projecteur est protégé de tout risque de chute.



## 7 AFFICHEUR LED

Cet afficheur lumineux à quatre caractères LED indique le mode d'utilisation et diverses informations relatives au système.

## 8 TOUCHES UTILISATEUR

**MODE** : Choix du mode d'utilisation et options de réglage.

**ENTER** : Validation des modifications de valeurs et des sélections de programmes.

**UP** et **DOWN** : Modification des valeurs, par exemple rapidité des programmes ou adresse DMX, et sélection des programmes.

## 9 MIC

Microphone intégré pour pilotage par la musique.

## UTILISATION

Dès que le projecteur est correctement relié au secteur, le projecteur est prêt à l'emploi, dans le mode de fonctionnement où il se trouvait à lors de sa dernière extinction.

### RÉGLAGE DE L'ADRESSE DE DÉPART DMX

Appuyez plusieurs fois sur la touche MODE, jusqu'à ce que l'adresse DMX apparaisse dans l'afficheur (A001 - A512). À l'aide des touches UP et DOWN, réglez l'adresse de départ DMX selon votre préférence. Pour valider, appuyez sur la touche ENTER. Pour piloter de façon synchrone plusieurs panneaux matrices de modèle identique via un contrôleur DMX (par exemple, pupitre DMX), réglez-les tous sur une adresse DMX identique et sur le même mode de fonctionnement DMX, puis reliez-les avec des câbles DMX.

UP/DOWN  -  -> ENTER

### RÉGLAGE DU MODE DMX

Appuyez plusieurs fois sur la touche MODE, jusqu'à ce qu'un des 7 modes DMX disponibles apparaisse dans l'afficheur (CH01, CH02, CH03, CH05, CH10, CH25, CH30). Vous pouvez alors choisir, avec les touches UP et DOWN, le mode DMX désiré. Pour valider, appuyez sur la touche ENTER. Vous trouverez des tableaux spécifiant l'assignation de canaux des différents modes DMX dans les pages suivantes de ce Manuel Utilisateur.

UP/DOWN  -  -> ENTER

### PILOTAGE AUTOMATIQUE (MODE AUTO)

Choisissez l'un des 11 programmes Auto différents (SH01 - SH11) et leur rapidité (SP01 - SP10). Appuyez plusieurs fois sur la touche MODE, jusqu'à ce qu'un des programmes Auto apparaisse à l'affichage. Choisissez ensuite le programme désiré avec les touches UP et DOWN, puis validez en appuyant sur ENTER. Appuyez sur MODE pour accéder à l'élément de menu de réglage de la rapidité du programme. L'afficheur indique ensuite l'une des 10 valeurs de rapidité ; vous pouvez alors régler la rapidité à votre guise avec les touches UP et DOWN (SP01 - SP10). Pour valider, appuyez sur la touche ENTER.

UP/DOWN  -> ENTER      -> MODE      UP/DOWN  -> ENTER

### PILOTAGE PAR LA MUSIQUE

Ce mode de fonctionnement permet de piloter le mini-projecteur asservi par le microphone intégré (impulsions dans le grave). Appuyez plusieurs fois sur la touche MODE, jusqu'à ce que la mention "SnoF" ou "Snon" apparaisse dans l'afficheur. Sélectionnez avec les touches UP et DOWN l'élément de menu "SnoF" pour "pilotage par la musique désactivé" ou "Snon" pour "pilotage par la musique activé", et validez par ENTER. Appuyez une fois sur MODE pour remonter d'un niveau hiérarchique dans le menu, à l'élément sensibilité du microphone. À l'écran apparaît alors la valeur de sensibilité actuelle ; pour la modifier, appuyez sur les touches UP et DOWN. Réglez-la de façon à ce que le projecteur réagisse comme désiré sur la musique. SE01 = sensibilité minimale, SE99 = sensibilité maximale. Validez votre choix en appuyant sur la touche ENTER.

UP/DOWN  -> ENTER      -> MODE      UP/DOWN  -> ENTER

## STROBOSCOPE

Appuyez plusieurs fois sur la touche MODE, jusqu'à ce que la valeur de luminosité (de v000 à v255) apparaisse à l'écran (valeur xxx). À l'aide des touches UP et DOWN, réglez la valeur de luminosité à votre guise (v000 = Blackout (extinction), v001 = luminosité minimale, v255 = luminosité maximale), puis validez la valeur par ENTER. Appuyez encore une fois sur MODE pour accéder à l'élément de menu du réglage de la fréquence du stroboscope. L'afficheur indique alors la valeur actuelle de la fréquence du stroboscope. Pour la modifier, appuyez sur les touches UP et DOWN (F000 = fréquence minimale, F010 = fréquence maximale). Pour valider cette valeur et activer l'effet stroboscope, appuyez sur ENTER.



## MODE SLAVE

Appuyez plusieurs fois sur la touche MODE, jusqu'à ce que la mention "SLoF" ou "SLon" apparaisse dans l'afficheur. Sélectionnez alors, à l'aide des touches UP et DOWN "SLoF" (mode Slave désactivé) ou "SLon" (mode Slave activé), puis validez avec ENTER. Reliez l'appareil Master et l'appareil Slave (de référence identique) avec un câble DMX, et activez l'un des modes autonomes sur l'appareil Master. Dès lors, l'appareil esclave (Slave) suit l'appareil maître (Master).



## RETOURNEMENT DE L'AFFICHAGE À 180°

Appuyez plusieurs fois sur la touche MODE, jusqu'à ce que la mention "rdoF" ou "rdon" apparaisse dans l'afficheur. Sélectionnez alors, à l'aide des touches UP et DOWN, "rdoF" (retournement désactivé) ou "rdon" (retournement activé), puis validez avec ENTER.



## MISE EN PLACE ET MONTAGE



Grâce à son double support intégré, le projecteur peut être posé sur une surface plane, à l'endroit désiré. Le montage sur barre ou structure métallique s'effectue par l'intermédiaire d'une pince spécifique (non livrée). Vérifiez la solidité de la fixation du support de montage, et sécurisez l'appareil via une élingue de sécurité passée dans l'œillet prévu à cet effet (A). Avertissement important : Le montage en hauteur doit être exclusivement effectué par du personnel spécialement formé.

## TECHNIQUE DMX

### DMX-512

Le terme DMX (Digital Multiplex) désigne un protocole de transport universel permettant la communication entre des appareils et des contrôleurs à ce format. Un contrôleur DMX envoie des données DMX aux appareils DMX qui lui sont connectés. Les données DMX sont transportées sous forme d'un flux série, renvoyé d'un appareil au suivant via des connecteurs XLR repérés "DMX IN" et "DMX OUT". Le nombre total d'appareils ainsi connectés ne doit pas dépasser 32. Le dernier appareil de la chaîne doit posséder une résistance de terminaison (Terminator).



### PROTOCOLE DMX

Il s'agit d'un langage universel, permettant d'interconnecter des appareils DMX de type différents, de marques différentes, et de tous les piloter depuis un contrôleur DMX central. Pour un transport optimal des données, il est recommandé d'utiliser les câbles les plus courts possibles pour interconnecter les appareils. L'ordre dans lequel les différents appareils sont connectés au sein d'un réseau DMX n'a aucune influence sur l'adressage. Autrement dit, vous pouvez placer l'appareil possédant l'adresse DMX 1 où vous le désirez dans la chaîne DMX : au début, à la fin, au milieu... Si un appareil s'est vu affecter l'adresse DMX 1, le contrôleur "sait" qu'il doit lui envoyer toutes les données destinées à l'adresse 1, quelle que soit la position dudit appareil dans la chaîne DMX.

### CONNEXION EN SÉRIE DE PLUSIEURS PROJECTEURS

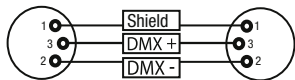
1. Reliez la fiche XLR mâle (3 ou 5 points) du câble DMX à la sortie DMX (embase XLR femelle) du premier appareil DMX (par exemple, un contrôleur DMX).
2. Reliez le connecteur XLR femelle du câble DMX relié au premier projecteur à l'entrée DMX (connecteur XLR mâle) de l'appareil DMX suivant. Reliez la sortie DMX de cet appareil, selon la même méthode, à l'entrée DMX de l'appareil DMX suivant, et ainsi de suite. Veillez à ce que tous les appareils DMX soient reliés en série, et n'oubliez pas que les liaisons ne peuvent être partagées sans utiliser de splitter actif. Ne pas dépasser le nombre maximal d'appareils par chaîne DMX, soit 32.

Vous trouverez un choix complet de câbles compatibles DMX dans les gammes Adam Hall 3 STAR, 4 STAR et 5 STAR.

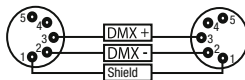
Si vous fabriquez vous-mêmes vos câbles, respectez les modalités de câblage DMX. En particulier : Ne reliez jamais le blindage du câble à la masse du connecteur, et vérifiez bien qu'en aucun cas le blindage du câble n'entre en contact avec le corps du connecteur XLR. Si le blindage entre en contact avec la masse, cela peut provoquer des courts-circuits et des défaillances système.

### Assignation des contacts

Câble DMX avec connecteurs XLR 3 points :



Câble DMX avec connecteurs XLR 5 points (les points 4 et 5 ne sont pas câblés):



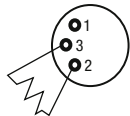
Pour éviter tout dysfonctionnement, le dernier appareil d'une chaîne DMX doit être équipé d'une résistance de terminaison (120 Ohms, 1/4 Watt).

Connecteur XLR 3 points avec résistance de terminaison : K3DMXT3

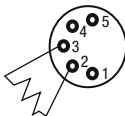
Connecteur XLR 5 points avec résistance de terminaison : K3DMXT5

### Assignation des contacts

Connecteur XLR 3 points



Connecteur XLR 5 points

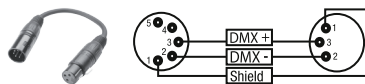


Pour utiliser des appareils DMX munis de connecteurs 3 points avec des appareils DMX munis de connecteurs 5 points, il faut utiliser un adaptateur.

### Assignation des contacts

Adaptateur XLR 5 points mâle vers XLR 3 points femelle K3DGF0020

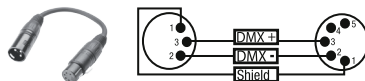
Les points 4 et 5 ne sont pas connectés.



### Assignation des contacts

Adaptateur XLR 3 points mâle vers XLR 5 points femelle K3DHM0020

Les points 4 et 5 ne sont pas connectés.



## CARACTÉRISTIQUES TECHNIQUES

<b>Référence Modèle :</b>	<b>CLFM250</b>
Type de Produit :	Matrice effets 3 en 1
Type :	Strobe - Chaser - Blinder à LED
Spectre de Couleurs LED :	Blanc froid
Nombre de LED :	25
Type de LED :	6 W
Angle de départ (Beam) :	50°
Angle de départ (Field) :	74°
Entrée DMX :	XLR 3 points mâle
Sortie DMX :	XLR 3 points femelle
Modes DMX :	1 canaux, 2 canaux, 3 canaux, 5 canaux, 10 canaux, 25 canaux, 30 canaux
Fonctions DMX :	Master Dimmer, Dimmer 1-25, programmes automatiques 1 à 11, Stroboscope (fréquence maximale >30 Hz), durée de l'éclair, pilotage par la musique
Fonctions en Mode Autonome :	Stroboscope, programmes automatiques 1 à 11, pilotage par la musique, mode Master/Slave
Pilotage	DMX512
Contrôles :	touches Mode, Enter, Up, Down, interrupteur On/Off
Visualisation :	Afficheur LED
Tension Secteur :	100 - 240 Volts, 50/60 Hz
Consommation Électrique :	125 W
Éclairage lumineux (à 1 m) :	3730 lux
Flux Lumineux :	9216 lumen
Branchement Secteur :	Embase d'entrée et de renvoi IEC
Type Fusible :	T1.6AL / 250V (5 x 20 mm)
Température de l'environnement (en fonctionnement) :	0°C - 40°C
Taux d'Hygrométrie Relative :	< 85%, sans condensation
Matériau Boîtier :	Métal et ABS
Couleur Boîtier :	noir
Refroidissement :	Ventilateur silencieux
Dimensions (LxHxP, sans support de montage) :	305 x 310 x 105 mm
Masse :	4 kg
Divers :	Livré avec câble secteur et équerre de montage

## DECLARATIONS

### GARANTIE FABRICANT & LIMITATION DE RESPONSABILITÉ

Nos conditions actuelles de garantie et de limitation de responsabilité sont disponibles à l'adresse suivante : <http://www.adamhall.com/media/shop/downloads/documents/manufacturersdeclarations.pdf>. Pour les réparations, veuillez contacter Adam Hall GmbH, Daimlerstraße 9, 61267 Neu Anspach / E-Mail [Info@adamhall.com](mailto:Info@adamhall.com) / +49 (0)6081 / 9419-0.



### TRI ET MISE AUX DÉCHETS CORRECTE DE CE PRODUIT

(Valid in the European Union and other European countries with waste separation)

(Applicable dans l'Union Européenne et les autres pays européens pratiquant le tri des déchets) La présence de ce symbole sur le produit ou sur la documentation correspondante indique qu'en fin de vie, le produit ne doit pas être jeté avec les déchets normaux, afin d'éviter tout dommage à l'environnement ou aux personnes consécutives à une élimination non contrôlée des déchets. Séparez-le des autres types de déchets et recyclez-le, afin de promouvoir la réutilisation durable des ressources naturelles. Nous conseillons aux utilisateurs non professionnels de contacter le revendeur chez qui ils ont acheté le produit, ou un représentant gouvernemental local, pour plus de détails sur le lieu de collecte et la façon de recycler cet appareil dans le meilleur respect de l'environnement possible. Nous invitons les utilisateurs professionnels à contacter leur fournisseur et à vérifier les termes et conditions de leur contrat d'achat. Ce produit ne doit pas être mélangé à d'autres déchets commerciaux lors de la collecte.

**¡Gracias por elegir Cameo Light!**

Este equipo está diseñado y fabricado con los estándares de calidad más exigentes, para garantizar un correcto funcionamiento durante muchos años. Lea atentamente este manual de usuario para poder aprovechar rápidamente toda la funcionalidad de su nuevo producto de Cameo Light. Más información sobre Cameo Light en la web [WWW.CAMEOLIGHT.COM](http://WWW.CAMEOLIGHT.COM).

**MEDIDAS DE SEGURIDAD**

1. Lea atentamente las instrucciones de este manual.
2. Guarde toda la información en un lugar seguro para futuras consultas.
3. Siga las instrucciones indicadas.
4. Siga todas las advertencias. No quite las instrucciones de seguridad ni cualquier otra información indicada en el equipo.
5. Utilice el equipo únicamente según la finalidad prevista.
6. Utilice solo soportes y fijaciones que sean robustos y adecuados cuando instale el equipo en instalaciones fijas. Asegúrese de que los soportes de pared están correctamente instalados y firmemente fijados. Asegúrese de que el equipo está sólidamente instalado y no se puede caer.
7. Al instalar el equipo, respete las normas de seguridad aplicables en su país.
8. Evite instalar el equipo cerca de radiadores, acumuladores de calor, estufas o cualquier otra fuente de calor. Asegúrese de que el equipo esté instalado en un lugar con ventilación suficiente para evitar cualquier sobrecalentamiento.
9. No coloque sobre el equipo fuentes de llamas sin protección, por ejemplo, velas encendidas.
10. Evite bloquear las rejillas de ventilación.
11. El equipo está diseñado para uso en interiores; no lo utilice cerca del agua (excepto los equipos específicamente diseñados para uso en exterior, en cuyo caso tenga en cuenta las indicaciones mencionadas a continuación). No exponga este equipo a materiales, líquidos o gases inflamables.
12. Evite exponer el equipo a gotas o salpicaduras que puedan caer dentro del mismo. No coloque recipientes llenos de líquido, como floreros o vasos, sobre el equipo.
13. Asegúrese de no dejar caer ningún objeto dentro del equipo.
14. Emplee el equipo únicamente con los accesorios recomendados por el fabricante.
15. No abra el equipo ni intente modificarlo.
16. Una vez conectado el equipo, compruebe que en toda la longitud del cableado no hay peligro de que provoque una caída, por ejemplo.
17. Durante el transporte, asegúrese de que el equipo no se caiga y pueda causar daños personales o materiales.
18. Si el equipo no funciona correctamente, o si se ha vertido líquido sobre él, o si un objeto ha caído en su interior o si ha sufrido algún desperfecto, apague inmediatamente el equipo y desenchufe el cable eléctrico (si se trata de un equipo activo). Únicamente un técnico especialista debe reparar el equipo.
19. Para limpiar el equipo utilice un paño seco.
20. Procure seguir las normas vigentes en su país sobre reciclaje de desechos. Separe los componentes de plástico, papel y cartón del paquete para reciclarlos en sus contenedores respectivos.
21. No deje las bolsas de plástico al alcance de los niños.

**PARA LOS EQUIPOS CON TOMA ELÉCTRICA:**

22. **ADVERTENCIA:** Si el cable eléctrico está provisto de un contacto de protección, debe conectarse a una toma eléctrica con conexión a tierra. No desactivar nunca esta conexión de protección a tierra del cable eléctrico.
23. Si el equipo ha estado expuesto a un cambio brusco de temperatura (por ejemplo, después del transporte), no lo encienda inmediatamente. La condensación o la humedad podrían dañar el equipo. Deje que el equipo alcance la temperatura ambiente antes de encenderlo.
24. Antes de conectar el cable eléctrico a la toma de corriente, compruebe si la tensión y la frecuencia del suministro eléctrico coinciden con las especificaciones de este equipo. Si el equipo dispone de un selector de tensión, antes de enchufarlo a la red eléctrica, asegúrese de que el valor seleccionado coincide con la tensión de suministro. Si el enchufe o el adaptador de corriente no encajan en la toma eléctrica, consulte a un electricista.
25. Asegúrese de que el cable eléctrico no está pinzado. Evite que el cable resulte pellizcado, sobre todo en los extremos de conexión al equipo y en la toma eléctrica.
26. Al conectar el equipo, asegúrese de que el cable eléctrico o el adaptador de corriente estén siempre accesibles. Desconecte el equipo de la toma de corriente cuando no esté en uso o antes de limpiarlo. Para ello, desconecte el cable eléctrico y el adaptador de corriente del conector del equipo en vez de desenchufar el cable de la toma eléctrica. No tocar el cable eléctrico ni el adaptador de corriente con las manos húmedas.
27. No encienda y apague el equipo en cortos intervalos de tiempo, ya que se reduce así la vida útil del sistema.
28. **NOTA IMPORTANTE:** Sustituya los fusibles únicamente por otros del mismo tipo y de las mismas características. Si el fusible se funde continuamente, póngase en contacto con un servicio técnico autorizado.
29. Para desconectar completamente el equipo de la tensión eléctrica, desenchufe el cable eléctrico o el adaptador de corriente de la toma eléctrica.
30. Si el equipo dispone de un enchufe eléctrico Volex, deberá desbloquearse el Volex del equipo para desenchufarlo. Esto implica que un tirón en el cable eléctrico puede desplazar el equipo y provocar daños personales o materiales. Por tanto, asegúrese de instalar los cables con sumo cuidado.
31. Si es probable que caiga un rayo por una tormenta eléctrica o si no va a emplear el equipo durante mucho tiempo, desenchufe el cable eléctrico y el adaptador de corriente.
32. Al montar el equipo, asegúrese de que no está alimentado eléctricamente (el enchufe no debe estar conectado a la red eléctrica).
33. La acumulación de polvo y otras partículas en el interior del equipo puede causar daños. Dependiendo de las condiciones ambientales



(polvo, nicotina, niebla, etc.), deberá realizarse periódicamente el mantenimiento o la limpieza del equipo por personal especializado, para evitar cualquier sobrecalentamiento o fallo de funcionamiento (mantenimiento y limpieza no cubiertos por la garantía).

34. Asimismo, deberá dejarse una distancia mínima de 0,5 metros con cualquier material inflamable.

35. Los cables eléctricos que sirven para alimentar a varios equipos deben tener una sección mínima de 1,5 mm<sup>2</sup>. En la Unión Europa debe emplearse un cable de tipo H05VV-F, o similar. Adam Hall dispone de cables adecuados. Con estos cables podrá alimentar eléctricamente varios equipos conectando el enchufe de salida POWER OUT de un equipo al de entrada POWER IN de otro equipo. Asegúrese de que el consumo total de todos los equipos conectados no supere los amperios especificados del equipo (serigrafado en el equipo). Además, procure que las tiradas de cable sean lo más cortas posible.



#### ATENCIÓN:

Para evitar el riesgo de descarga eléctrica, no retire la tapa. El equipo no contiene elementos que el usuario pueda reparar o sustituir. Para cualquier tarea de mantenimiento o reparación, acuda a un técnico cualificado.



El símbolo de rayo dentro de un triángulo equilátero advierte al usuario de la presencia de tensiones peligrosas sin aislamiento dentro del equipo que pueden causar una descarga eléctrica.



El símbolo de exclamación dentro de un triángulo equilátero advierte al usuario de la existencia de importantes instrucciones de uso y mantenimiento.



¡Advertencia! Este símbolo indica la presencia de superficies calientes. Durante el funcionamiento, algunas partes de la carcasa pueden llegar a calentarse bastante. Por ello, una vez apagado el equipo, espere al menos 10 minutos antes de manipularlo o transportarlo.

#### ¡ATENCIÓN: INFORMACIÓN IMPORTANTE SOBRE LOS PRODUCTOS DE ILUMINACIÓN!

1. Este producto ha sido desarrollado para uso profesional en el sector de eventos y no está diseñado para la iluminación doméstica.
2. No mire directamente el haz de luz, ni siquiera momentáneamente.
3. No mire directamente el haz de luz con instrumentos ópticos, como lentes de aumento.
4. ¡Los efectos estroboscópicos pueden a veces causar convulsiones en personas fotosensibles! Las personas con epilepsia deben evitar los lugares en los que se usan luces estroboscópicas.

## INTRODUCCIÓN

MATRIZ LED FLASH MATRIX 250, 3 EFECTOS EN 1: ESTROBO, CHASER, CEGADORA  
CLFM250

#### MODOS DE CONTROL:

Modo DMX de 1 canal, 2 canales, 3 canales, 5 canales, 10 canales, 25 canales y 30 canales

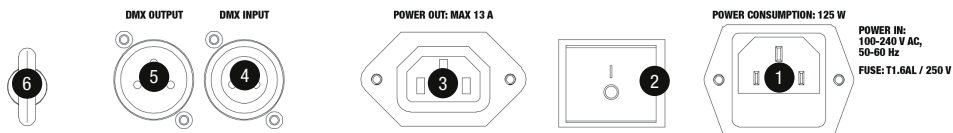
Modo Maestro/Eslavo

Modos Autónomo

#### CARACTERÍSTICAS:

3 efectos en 1 (estrobo, chaser y cegadora), 25 LED ultrabrillantes de 6 W, estrobo de alta velocidad (> 30 Hz), estrobo con 25 zonas de chase, representación de números, letras y símbolos, control individual de píxeles, control por DMX512, programas autónomos, control por sonido, ventilador silencioso, alimentación eléctrica de 100-240 VAC, consumo de 125 W, pie/soporte de montaje incluidos.

## CONEXIONES, CONTROLES E INDICADORES



### 1 POWER IN

Toma IEC con portafusibles integrado. Se suministra con el cable eléctrico apropiado. **NOTA IMPORTANTE:** Sustituya el fusible únicamente por otro del mismo tipo y características serigrafiadas en el equipo. Si el fusible se fundiera continuamente, póngase en contacto con un servicio técnico autorizado.

### 2 POWER

Interruptor de encendido/apagado del equipo.

### 3 POWER OUT

Toma IEC de salida. Sirve para alimentar otros focos CAMEO. Asegúrese de que el consumo total de todos los equipos conectados no supere los amperios especificados del equipo.

### 4 DMX INPUT

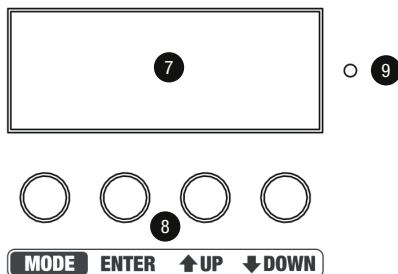
XLR macho de 3 pines para conectar un equipo de control DMX (como una mesa DMX).

### 5 DMX OUTPUT

XLR hembra de 3 pines para reenviar la señal de control DMX.

### 6 ARGOLLA DE SEGURIDAD

El montaje suspendido solo puede realizarse por personal experimentado. El foco debe asegurarse mediante un cable de seguridad adecuado para evitar su caída.



### 7 PANTALLA LED

La pantalla LED de 4 dígitos indica el modo de funcionamiento e información adicional del sistema.

### 8 BOTONES DE AJUSTE

**MODE:** permite seleccionar el modo de funcionamiento y las opciones de ajuste.

**ENTER:** permite confirmar los cambios realizados y la selección de programa.

**UP y DOWN:** permite cambiar un valor, por ejemplo, la velocidad del programa o la dirección DMX, y también seleccionar un programa.

### 9 MIC

Micrófono para el control por sonido.

## OPERACIÓN

Una vez conectado el foco a la red eléctrica y encendido, estará listo para funcionar y se activará el modo operativo previamente seleccionado.

### AJUSTE DE LA DIRECCIÓN INICIAL DMX

Pulse varias veces el botón MODE hasta que en pantalla se muestre la dirección DMX actual (A001 a A512). Con los botones UP y DOWN podrá seleccionar ahora la dirección inicial DMX. Confirme con el botón ENTER. Para controlar simultáneamente por DMX varios focos del mismo modelo mediante un equipo de control DMX (como una mesa DMX), configure los focos con la misma dirección inicial DMX y el mismo modo DMX, y conéctelos mediante cables DMX.

UP/DOWN  -  -> ENTER

### AJUSTE DEL MODO DMX

Pulse varias veces el botón MODE hasta que en pantalla se muestre uno de los 7 modos DMX (CH01, CH02, CH03, CH05, CH10, CH25, CH30). Utilice ahora los botones UP y DOWN para seleccionar el modo DMX. Confirme con el botón ENTER. Consulte la asignación de canales de los distintos modos DMX en las tablas de la sección CONTROL DMX de este manual.

UP/DOWN  -  -> ENTER

### CONTROL AUTOMÁTICO

Seleccione uno de los 11 programas automáticos (SH01 - SH11) y ajuste la velocidad de ejecución (SP01 - SP10). Para ello, pulse varias veces el botón MODE hasta que en pantalla se muestre uno de los programas automáticos; a continuación, seleccione el programa con los botones UP y DOWN y confirme pulsando ENTER. Pulse MODE una vez para ir a la opción de menú para ajustar la velocidad del programa seleccionado. En la pantalla se mostrará uno de los 10 niveles de velocidad. Con los botones UP y DOWN seleccione el valor deseado (SP01 - SP10). Confirme con el botón ENTER.

UP/DOWN  -> ENTER      -> MODE      UP/DOWN  -> ENTER

### CONTROL POR SONIDO

Seleccione el modo de control por sonido que se utilizará para controlar el foco mediante el micrófono integrado. Pulse varias veces el botón MODE hasta que en pantalla se muestre «SnoF» o «Snon». Ahora con los botones UP y DOWN seleccione la opción «SnoF» para desactivar el control por sonido o «Snon» para activarlo, y confirme con ENTER. Pulse MODE una vez para ir a la opción de menú para ajustar la sensibilidad del micrófono. En la pantalla se mostrará el valor actualmente establecido. Con los botones UP y DOWN, ajuste la sensibilidad con la que el foco reaccionará al sonido (SE01 = sensibilidad mínima, SE99 = sensibilidad máxima). Confirme con el botón ENTER.

UP/DOWN  -> ENTER      -> MODE      UP/DOWN  -> ENTER

 / 

## ESTROBO

Pulse varias veces el botón MODE hasta que en pantalla se muestre el valor de intensidad de v000 a v255 (valor xxx). Ajuste la intensidad mediante los botones UP y DOWN (v000 = oscurecimiento, v001 = intensidad mínima, v255 = intensidad máxima) y confirme con ENTER. Pulse MODE una vez para ir a la opción de menú para ajustar la frecuencia de destellos del estrobo. En la pantalla se mostrará el valor actualmente establecido. Con los botones UP y DOWN seleccione la velocidad de destello deseada (F000 = frecuencia de destellos mínima, F010 = frecuencia de destellos máxima). Para confirmar y activar el estrobo, pulse ENTER.



## MODO ESCLAVO

Pulse varias veces el botón MODE hasta que en pantalla se muestre «SLoF» o «SLon». Luego con los botones UP y DOWN seleccione la opción «SLoF» para desactivar el modo Esclavo o «SLon» para activarlo, y confirme con ENTER. Si activa el modo Esclavo, conecte los equipos maestro y esclavo (del mismo modelo) con un cable DMX y active en el equipo maestro uno de los modos Autónomo. Ahora el equipo esclavo estará sincronizado con el equipo maestro.



## GIRAR LA PANTALLA 180°

Pulse varias veces el botón MODE hasta que en pantalla se muestre «rdof» o «rdon». Ahora con los botones UP y DOWN seleccione la opción «rdof» para dejar la pantalla sin girar o «rdon» para girar la pantalla, y confirme con ENTER.



## INSTALACIÓN Y MONTAJE



Gracias al soporte doble integrado, el foco se puede instalar perfectamente sobre una superficie plana. Para montarlo en trusses, utilice una abrazadera adecuada (no suministrada). Para mayor seguridad, asegure el equipo introduciendo un cable de seguridad apropiado a través de la argolla prevista para tal efecto (A). Nota importante: El montaje suspendido solo puede realizarse por personal experimentado.

# TECNOLOGÍA DMX

## DMX-512

DMX (Digital Multiplex) is the designation for a universal transmission protocol for communications between corresponding devices and controllers. A DMX controller sends DMX data to the connected DMX device(s). The DMX data is always transmitted as a serial data stream that is forwarded from one connected device to the next via the "DMX IN" and "DMX OUT" connectors (XLR plug-type connectors) that are found on every DMX-capable device, provided the maximum number of devices does not exceed 32 units. The last device in the chain needs to be equipped with a terminator (terminating resistor).



## DMX CONNECTION

DMX is the common "language" via which a very wide range of types and models of equipment from various manufacturers can be connected with one another and controlled via a central controller, provided that all of the devices and the controller are DMX compatible. For optimum data transmission, it is necessary to keep the connecting cables between the individual devices as short as possible. The order in which the devices are integrated in the DMX network has no influence on the addresses. Thus the device with the DMX address 1 can be located at any position in the (serial) DMX chain: at the beginning, at the end or somewhere in the middle. If the DMX address 1 is assigned to a device, the controller "knows" that it should send all data allocated to address 1 to this device regardless of its position in the DMX network.

## SERIAL CONNECTION OF MULTIPLE LIGHTS

1. Connect the male XLR connector (3-pin or 5-pin) of the DMX cable to the DMX output (female XLR socket) of the first DMX device (e.g. DMX-Controller).
2. Connect the female 3-pin XLR connector of the DMX cable connected to the first projector to the DMX input (male 3-pin socket) of the next DMX device. In the same way, connect the DMX output of this device to the DMX input of the next device and repeat until all devices have been connected. Please note that as a rule, DMX devices are connected in series and connections cannot be shared without active splitters. The maximum number of DMX devices in a DMX chain should not exceed 32 units.

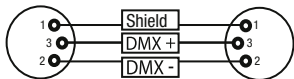
The Adam Hall 3 STAR, 4 STAR, and 5 STAR product ranges include an extensive selection of suitable cables.

## DMX CABLES

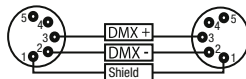
When fabricating your own cables, always observe the illustrations on this page. Never connect the shielding of the cable to the ground contact of the plug, and always make certain that the shielding does not come into contact with the housing of the XLR plug. If the shielding is connected to the ground, this can lead to short-circuiting and system malfunctions.

### Pin Assignment

DMX cable with 3-pin XLR connectors:



DMX cable with 5-pin XLR connectors (pin 4 and 5 are not used):



## DMX TERMINATORS (TERMINATING RESISTORS)

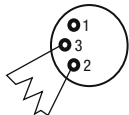
To prevent system errors, the last device in a DMX chain needs to be equipped with a terminating resistor (120 ohm, 1/4 Watt).

3-pin XLR connector with a terminating resistor: K3DMXT3

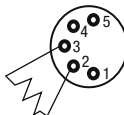
5-pin XLR connector with a terminating resistor: K3DMXT5

### Pin Assignment

3-pin XLR connector:



5-pin XLR connector:



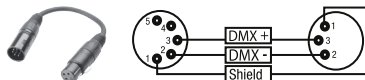
## DMX ADAPTER

The combination of DMX devices with 3-pin connectors and DMX devices with 5-pin connectors in a DMX chain is possible with suitable adapters.

### Pin Assignment

DMX Adapter 5-pin XLR male to 3-pin XLR female: K3DGF0020

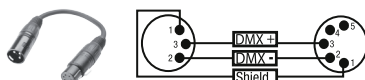
Pins 4 and 5 are not used.



### Pin Assignment

DMX Adapter 3-pin XLR male to 5-pin XLR female: K3DHM0020

Pins 4 and 5 are not used.



## CARACTERÍSTICAS TÉCNICAS


<b>Nombre del modelo:</b>	<b>CLFM250</b>
Tipo de producto:	Matriz de 3 efectos en 1
Tipo:	Estrobo, chaser y cegadora LED
Colores de LED:	Blanco frío
Número de LED:	25
Tipo de LED:	6 W
Ángulo de haz:	50°
Ángulo de campo:	74°
Entrada DMX:	XLR macho de 3 pines
Salida DMX:	XLR hembra de 3 pines
Modos DMX:	1 canales, 2 canales, 3 canales, 5 canales, 10 canales, 25 canales, 30 canales
Funciones DMX:	Atenuador maestro, atenuador 1-25, programas automáticos 1-11, estrobo (> 30 Hz), frecuencia de destellos, control por sonido
Modos Autónomo:	Estrobo, programas automáticos 1-11, control por sonido, modo Maestro/Esclavo
Control:	DMX512
Controles:	Mode, Enter, Up, Down, interruptor de encendido/apagado
Indicadores:	Pantalla LED
Alimentación eléctrica:	100 - 240 VAC, 50/60 Hz
Consumo:	125 W
Iluminancia a 1 metro:	3730 lux
Flujo luminoso:	9216 lm
Conexión de alimentación eléctrica:	IEC de entrada y salida
Fusible:	T1,6AL / 250V (5 × 20 mm)
Temperatura operativa:	0 a 40 °C
Humedad relativa:	< 85%, sin condensación
Material de la carcasa:	Metal, ABS
Color de la carcasa:	Negro
Refrigeración:	Ventilador silencioso
Dimensiones (An x Al x F, sin soporte de montaje):	305 × 310 × 105 mm
Peso:	4 kg
Otras características:	Cable eléctrico y soporte de montaje suministrados

## DECLARACIÓN DEL FABRICANTE

### GARANTÍA DEL FABRICANTE Y LIMITACIÓN DE RESPONSABILIDAD

Consulte nuestras condiciones de garantía y limitaciones de responsabilidad en: <http://www.adamhall.com/media/shop/downloads/documents/manufacturersdeclarations.pdf>. En caso de necesitar servicio técnico, póngase en contacto con Adam Hall GmbH, Daimlerstraße 9, 61267 Neu Anspach (Alemania); correo electrónico [Info@adamhall.com](mailto:Info@adamhall.com); +49 (0)6081 / 9419-0.

### ELIMINACIÓN CORRECTA DE ESTE PRODUCTO

(Aplicable en la Unión Europea y en los países europeos que dispongan de un sistema de recogida selectiva) El símbolo que aparece  sobre el producto o en la documentación adjunta indica que al final de la vida útil del equipo, no deberá desecharlo con los demás residuos domésticos, con el fin de evitar posibles efectos negativos en el medio ambiente y en la salud humana debidos al vertido incontrolado de desechos. La recogida selectiva ayuda a su posterior reciclaje y fomenta la reutilización sostenible de los componentes de este equipo. Si es un particular, póngase en contacto con el distribuidor donde adquirió este producto, o con el ayuntamiento, para informarse sobre el reciclaje adecuado de este equipo. Si es una empresa, póngase en contacto con su proveedor para informarse sobre los términos y condiciones de su contrato de compra-venta. Este producto no debe mezclarse con otros residuos industriales.

**Gratulujemy wyboru!**

To urządzenie zostało zaprojektowane i wyprodukowane przy zastosowaniu najwyższych kryteriów jakościowych w celu zapewnienia wieloletniej bezawaryjnej eksploatacji. Proszę starannie przeczytać niniejszą instrukcję obsługi, aby móc jak najszybciej zacząć użytkować ten produkt marki Cameo Light. Więcej informacji na temat Cameo Light znajdują Państwo na naszej stronie internetowej pod adresem [WWW.CAMEOLIGHT.COM](http://WWW.CAMEOLIGHT.COM).

**ŚRODKI OSTROŻNOŚCI**

- Należy dokładnie przeczytać niniejszą instrukcję.
- Wszystkie informacje i instrukcje przechowywać w bezpiecznym miejscu.
- Należy przestrzegać zaleceń.
- Należy przestrzegać wszystkich wskazówek ostrzegawczych. Nie wolno usuwać wskazówek bezpieczeństwa ani innych informacji znajdujących się na urządzeniu.
- Używać urządzenia wyłącznie w sposób zgodny z jego przeznaczeniem.
- Stosować wyłącznie stabilne i pasujące statywy, ew. elementy mocujące (w przypadku instalacji stałych). Należy zadbać o prawidłową instalację uchwytów ściennych i ich odpowiednie zabezpieczenie. Zapewnić bezpieczną instalację urządzenia i upewnić się, że urządzenie nie spadnie.
- Podczas instalacji przestrzegać obowiązujących w danym kraju przepisów bezpieczeństwa.
- Urządzenie instalować i eksploatować z dala od grzejników, zasobników ciepła, pieców i innych źródeł ciepła. Zadbać o zainstalowanie urządzenia w taki sposób, aby zawsze było ono wystarczająco chłodzone i nie mogło ulec przegrzaniu.
- Nie umieszczać na urządzeniu źródeł zapłonu, takich jak np. palące się świece.
- Nie wolno blokować szczelin wentylacyjnych.
- Urządzenie zostało zaprojektowane wyłącznie do użytku w pomieszczeniach. Nie używać urządzenia w bezpośrednim sąsiedztwie wody (nie dotyczy specjalnych urządzeń do stosowania na zewnątrz – w takim przypadku należy przestrzegać podanych poniżej wskazówek specjalnych). Urządzenie nie może mieć kontaktu z palnymi materiałami, płynami ani gazami.
- Zabezpieczyć urządzenie przed wniknięciem kapiącej lub przyskającej wody. Nie wolno stawiać na urządzeniu pojemników napęcznionych płynami, takich jak wazony czy naczynia z pićciem.
- Należy zadbać o to, aby do urządzenia nie wpadały żadne przedmioty.
- Urządzenie można eksploatować tylko przy użyciu akcesoriów zalecanych i przewidzianych przez producenta.
- Nie otwierać urządzenia ani nie dokonywać w nim zmian.
- Po podłączeniu urządzenia sprawdzić wszystkie ciągi kablowe, aby zapobiec szkodom lub wypadkom np. w wyniku potknięcia.
- Podczas transportu zadbać o to, aby urządzenie nie upadło, gdyż może to spowodować uszkodzenie mienia i obrażenia ciała.
- Jeśli urządzenie nie działa prawidłowo, do jego wnętrza dostały się płyny lub przedmioty lub jeśli urządzenie zostało uszkodzone w inny sposób, należy je natychmiast wyłączyć i odłączyć od gniazda sieciowego (jeśli urządzenie jest aktywne). Naprawę takiego urządzenia może wykonać tylko autoryzowany personel specjalistyczny.
- Do czyszczenia urządzenia stosować suchą ściereczkę.
- Przestrzegać obowiązujących w danym kraju przepisów dotyczących usuwania odpadów. Podczas utylizacji opakowania oddzielić tworzywo sztuczne od papieru i tektury.
- Worki z tworzywa sztucznego należy przechowywać w miejscu niedostępnym dla dzieci.

**DOTYCZY URZĄDZEŃ Z ZASILANIEM SIECIOWYM:**

- UWAGA: jeśli kabel sieciowy urządzenia jest wyposażony w zestyk ochronny, należy go podłączyć do gniazda z przewodem uziemiającym. Nigdy nie wolno dezaktywować przewodu uziemiającego kabla sieciowego.
- Nie włączać urządzenia bezpośrednio po narażeniu go na silne wahanie temperatury (np. po transporcie). Wilgoć i skropliny mogą uszkodzić urządzenie. Włączyć urządzenie dopiero wtedy, gdy osiągnie temperaturę pokojową.
- Przed podłączeniem urządzenia do gniazda elektrycznego należy sprawdzić, czy napięcie i częstotliwość sieci elektrycznej odpowiada wartościom podanym na urządzeniu. Jeśli urządzenie jest wyposażone w przelącznik napięcia, należy podłączyć je do gniazda tylko wówczas, gdy wartości urządzenia odpowiadają wartościom sieci elektrycznej. Jeśli dołączony kabel sieciowy lub dołączony adapter sieciowy nie pasuje do gniazda elektrycznego, należy skontaktować się z elektrykiem.
- Nie stawać na kablu sieciowym. Należy zadbać o to, aby kable przewodzące napięcie nie były zagięte przy gnieździe sieciowym, przy adapterze sieciowym ani przy gnieździe urządzenia.
- Przy podłączeniu urządzenia zawsze należy zadbać o to, aby kabel sieciowy lub adapter sieciowy był zawsze łatwo dostępny. Odłączyć urządzenie od źródła zasilania, gdy nie jest ono używane lub gdy ma zostać poddane czyszczeniu. Zawsze należy wyjmować kabel sieciowy i adapter sieciowy z gniazda, chwytając za wtyczkę lub adapter, a nie za kabel. Nigdy nie dotykać kabla sieciowego i adaptera sieciowego mokrymi dłońmi.
- W miarę możliwości nie włączać i wyłączać urządzenia w krótkich odstępach czasu, gdyż może to mieć negatywny wpływ na jego żywotność.
- WAŻNA INFORMACJA: bezpieczniki należy wymieniać wyłącznie na bezpieczniki tego samego typu i o takich samych wartościach. Jeśli bezpiecznik stale się przepala, należy skontaktować się z autoryzowanym centrum serwisowym.
- Aby całkowicie odłączyć urządzenie od sieci, należy wyjąć kabel sieciowy lub adapter sieciowy z gniazda.
- Jeśli urządzenie jest wyposażone w przyłącze sieciowe Volex, konieczne jest odblokowanie odpowiedniej wtyczki urządzenia Volex, zanim będzie możliwe jej odłączenie. Oznacza to także, iż w wyniku pociągnięcia za kabel urządzenie może się przesunąć i spaść, co może spowodować obrażenia ciała i/lub inne szkody, dlatego ważne jest, aby przewody były odpowiednio poprowadzone.
- W przypadku zagrożenia uderzeniem pioruna lub jeśli urządzenie przez dłuższy czas nie jest używane, należy wyjąć kabel sieciowy i adapter sieciowy z gniazda.

32. Instalacja urządzenia powinna odbywać się, gdy urządzenie nie jest podłączone do źródła zasilania (należy wyjąć wtyczkę z gniazda).
33. Kurz i inne osady wewnątrz urządzenia mogą je uszkodzić. W zależności od warunków otoczenia (kurz, nikotyna, opary itp.) urządzenie powinno być konserwowane lub czyszczone przez wykwalifikowanego specjalistę (usługa nieobjęta gwarancją), aby zapobiec przegrzaniu i nieprawidłowemu działaniu.
34. Odstęp od materiałów łatwopalnych musi wynosić co najmniej 0,5 m.
35. Powierzchnia przekroju poprzecznego przewodów zasilających większą liczbę urządzeń musi wynosić co najmniej 1,5 mm<sup>2</sup>. W krajach Unii Europejskiej przewody muszą spełniać wymagania normy H05VV-F lub podobne wytyczne. Adam Hall oferuje odpowiednie przewody. Używając tych przewodów można podłączyć większą liczbę urządzeń przez złącze Power out i Power in kolejnego urządzenia. Należy upewnić się, że całkowity pobór mocy wszystkich podłączonych urządzeń nie przekracza wartości podanej w amperach na urządzeniu. Należy dopilnować, aby kable łączące poszczególne urządzenia były możliwie jak najkrótsze.

**UWAGA:**

Nigdy nie zdejmować pokrywy, gdyż grozi to porażeniem prądem. We wnętrzu urządzenia nie ma żadnych części, które mogłyby zostać naprawione bądź poddane czynnościom konserwacyjnym przez użytkownika. Czynności konserwacyjne i naprawy może przeprowadzać wyłącznie wykwalifikowany personel serwisowy.



Trójkąt równoboczny z symbolem błyskawicy sygnalizuje niez izolowane, niebezpieczne napięcie we wnętrzu urządzenia, które może spowodować porażenie prądem.



Trójkąt równoboczny z wykrzyknikiem oznacza ważne wskazówki dotyczące obsługi i konserwacji.



Ostrzeżenie! Ten symbol ostrzega przed gorącymi powierzchniami. Podczas użytkowania niektóre elementy mogą się nagrzać. Urządzenie można dotykać lub transportować dopiero po jego ostygnięciu (po odczekaniu co najmniej 10 minut).

**OSTROŻNIE! WAŻNE WSKAZÓWKI DOTYCZĄCE PRODUKTÓW OŚWIETLENIOWYCH!**

1. Produkt przeznaczony jest do zastosowań profesjonalnych podczas organizacji imprez i nie nadaje się do oświetlania pomieszczeń w gospodarstwie domowym.
2. Nigdy nie spoglądać bezpośrednio w stronę promienia świetlnego, nawet przez krótką chwilę.
3. Nigdy nie spoglądać w stronę promienia świetlnego przy pomocy urządzeń optycznych, takich jak np. szkło powiększające.
4. Efekty stroboskopowe mogą wywołać ataki epilepsji u osób wrażliwych na pulsujące światło! Dlatego osoby chorujące na epilepsję powinny unikać miejsc, w których stosowane są stroboskopy.

**WPROWADZENIE**

LED FLASH MATRIX 250 3IN1 FX – STROBE – CHASER – BLINDER  
CLFM250

**FUNKCJE STEROWANIA:**

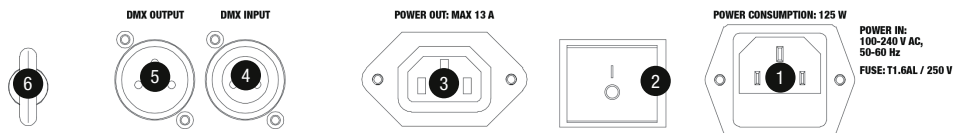
1-kanalowe, 2-kanalowe, 3-kanalowe, 5-kanalowe, 10-kanalowe, 25-kanalowe, 30-kanalowe sterowanie DMX  
Tryb pracy Master/Slave  
Funkcje Standalone

**CECHY:**

Efekt FX 3 w 1: Strobe, Chaser, Blinder, 25 diod LED High Power o mocy 6 W, stroboskop charakteryzujący się wysoką częstotliwością pracy (>30 Hz), stroboskop z 25-strefowym efektem pościgu, wyświetlanie cyfr, liter i znaków, funkcja Single Pixel Control (sterowanie pojedynczymi pikselami), sterowanie DMX-512, programy Standalone, tryb pracy Sterowanie muzyką, cichy wentylator, napięcie robocze: 100–240 V AC, pobór mocy: 125 W, statyw/pałk montażowy w zestawie.



## ZŁĄCZA, ELEMENTY OBSŁUGI I WSKAŹNIKI



### 1 POWER IN

Gniazdo sieciowe IEC ze zintegrowaną podstawą bezpiecznika. W zestawie znajduje się odpowiedni kabel sieciowy. **WAŻNA INFORMACJA:** bezpiecznik należy wymieniać wyłącznie na bezpiecznik tego samego typu i o takich samych parametrach, zgodnie z nadrukiem na urządzeniu. Jeżeli bezpiecznik stale się przepala, należy skontaktować się z autoryzowanym centrum serwisowym.

### 2 POWER

Włącznik/Wyłącznik dopływu zasilania do urządzenia.

### 3 POWER OUT

Wyjściowe gniazdo zasilania sieciowego IEC. Gniazdo służy do zasilania dodatkowych lamp PAR firmy CAMEO. Należy upewnić się, że całkowity pobór mocy wszystkich podłączonych urządzeń nie przekracza wartości podanej w amperach (A) na urządzeniu.

### 4 DMX INPUT

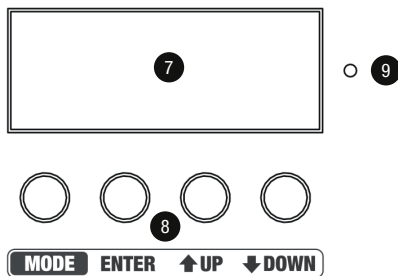
3-stykowe, męskie gniazdo XLR do podłączenia urządzenia sterującego DMX (np. pulpitu DMX).

### 5 DMX OUTPUT

3-stykowe, żeńskie gniazdo XLR do przesyłania sygnału sterowania DMX.

### 6 OZKCO ZABEZPIEZAJĄCE

Montaż nad głową może być wykonywany wyłącznie przez odpowiednio przeszkolony personel. Lampę PAR należy przy tym zabezpieczyć przed upadkiem za pomocą odpowiednich lin zabezpieczających.



### 7 WYŚWIETLACZ LED

Czteroznakowy wyświetlacz LED pokazuje tryb pracy i inne informacje o systemie.

### 8 PRZYCISKI OBSŁUGI

MODE: wybór trybu pracy i opcji ustawień.

ENTER: potwierdzenie zmian wartości i wyboru programu.

UP i DOWN: zmiana wartości, np. szybkości programu i adresu DMX, oraz wybór programów.

### 9 MIC

Mikrofon do trybu pracy Sterowanie muzyką.

## OBSŁUGA

Po prawidłowym podłączeniu lampy PAR do prądu i włączeniu jest ona gotowa do użycia i włączy się z poprzednio wybranym trybem pracy.

### USTAWIANIE ADRESU STARTOWEGO DMX

Naciskać przycisk MODE, dopóki na wyświetlaczu nie pojawi się aktualnie ustawiony adres startowy DMX (A001–A512). Za pomocą przycisków UP i DOWN można ustawić wybrany adres startowy DMX (A001–A512). Potwierdzić ustawienie za pomocą przycisku ENTER. Sterowanie synchroniczne kilkoma lampami PAR tego samego modelu za pomocą jednego urządzenia sterującego DMX (np. pulpitu DMX) możliwe jest po ustawieniu w lampach PAR identycznego adresu startowego DMX i tego samego trybu pracy DMX oraz połączeniu ich kablami DMX.

UP/DOWN  -  -> ENTER

### USTAWIANIE TRYBU PRACY DMX

Naciskać przycisk MODE, dopóki na wyświetlaczu nie pojawi się jeden z 7 dostępnych trybów pracy DMX (CH01, CH02, CH03, CH05, CH10, CH25, CH30). Tryb pracy DMX można wybrać za pomocą przycisków UP i DOWN. Potwierdzić ustawienie za pomocą przycisku ENTER. Tabele z przyporządkowaniem kanałów dla różnych trybów DMX podano w rozdziale STEROWANIE DMX niniejszej instrukcji.

UP/DOWN  -  -> ENTER

### STEROWANIE AUTOMATYCZNE

Wybrać jeden z 11 dostępnych programów automatycznych (SH01–SH11) oraz jego szybkość (SP01–SP10). Naciskać przycisk MODE, dopóki na wyświetlaczu nie pojawi się jeden z programów automatycznych, wybrać program za pomocą przycisków UP i DOWN, a następnie zatwierdzić przyciskiem ENTER. Nacisnąć jeden raz przycisk MODE, aby przejść do menu ustawień szybkości programu. Na wyświetlaczu pojawi się jeden z 10 stopni szybkości. Za pomocą przycisków UP i DOWN można wybrać żądane ustawienie (SP01–SP10). Potwierdzić ustawienie za pomocą przycisku ENTER.

UP/DOWN  -> ENTER      -> MODE      UP/DOWN  -> ENTER  
-  
      

### STEROWANIE MUZYKĄ

Aby móc sterować lampą PAR poprzez zintegrowany mikrofon (impulsy basowe), należy wybrać tryb pracy Sterowanie muzyką. Naciskać przycisk MODE, dopóki na wyświetlaczu nie pojawi się napis „SnoF” lub „Snon”. Za pomocą przycisków UP i DOWN wybrać „SnoF” w celu wyłączenia Sterowania muzyką lub „Snon” – w celu włączenia, a następnie zatwierdzić przyciskiem ENTER. Nacisnąć jeden raz przycisk MODE, aby przejść do menu ustawień czułości mikrofonu. Na wyświetlaczu pojawi się aktualnie ustawiona wartość czułości lampy PAR na dźwięki, którą można ustawić wedle życzenia za pomocą przycisków UP i DOWN (SE01 = minimalna czułość, SE99 = maksymalna czułość). Zatwierdzić wprowadzone dane za pomocą przycisku ENTER.

UP/DOWN  -> ENTER      -> MODE      UP/DOWN  -> ENTER  
/  
      

## STROBOSKOP

Naciskać przycisk MODE, dopóki na wyświetlaczu nie pojawi się wartość jasności od v000 do v255 (value xxx). Za pomocą przycisków UP i DOWN wybrać żądaną jasność (v000 = zaciemnienie, v001 = minimalna jasność, v255 = maksymalna jasność) i zatwierdzić przyciskiem ENTER. Nacisnąć jeden raz przycisk MODE, aby przejść do menu ustawień szybkości stroboskopu. Na wyświetlaczu pojawi się aktualnie ustawiona wartość, którą można zmienić za pomocą przycisków UP i DOWN (F000 = minimalna szybkość, F010 = maksymalna szybkość). Aby zatwierdzić i aktywować efekt stroboskopu, należy nacisnąć przycisk ENTER.



## TRYB SLAVE

Naciskać przycisk MODE, dopóki na wyświetlaczu nie pojawi się napis „SLoF” lub „SLon”. Za pomocą przycisków UP i DOWN wybrać „SLoF” w celu wyłączenia trybu Slave lub „SLon” – w celu włączenia, a następnie zatwierdzić przyciskiem ENTER. Gdy aktywny jest tryb Slave, należy połączyć jednostki Slave i Master (ten sam model) za pomocą kabla DMX i aktywować w jednostce Master jeden z trybów Standalone. Jednostka Slave jest teraz podrzędna w stosunku do jednostki Master.



## OBRÓT WYŚWIETLACZA O 180°

Naciskać przycisk MODE, dopóki na wyświetlaczu nie pojawi się napis „rdof” lub „rdon”. Za pomocą przycisków UP i DOWN wybrać „rdof” w celu wyłączenia funkcji obracania wyświetlacza lub „rdon” – w celu włączenia, a następnie zatwierdzić przyciskiem ENTER.



## USTAWIENIE I MONTAŻ



Dzięki zintegrowanemu podwójnemu pałąkowi lampę PAR można ustawić w odpowiednim miejscu na równej płaszczyźnie. Do montażu na trawersie służy specjalny zacisk do trawersu (nie znajduje się w zestawie). Należy zadbać o stabilne połączenie z pałąkiem montażowym i zabezpieczyć lampę PAR odpowiednią linią zabezpieczającą, przewlekając ją przez uchwyt bezpieczeństwa (A). Ważna informacja: montaż nad głową może być wykonywany wyłącznie przez odpowiednio przeszkolony personel.

## TECHNIKA DMX

### DMX-512

DMX (Digital Multiplex) to nazwa uniwersalnego protokołu transmisji do komunikacji między odpowiednimi urządzeniami a kontrolerami. Kontroler DMX wysyła dane DMX do podłączonych urządzeń DMX. Transmisja danych DMX następuje zawsze w formie szeregowego strumienia danych, który jest przekazywany z jednego urządzenia do następnego przez znajdujące się w każdym urządzeniu obsługującym standard DMX złącza „DMX IN” i „DMX OUT” (złącza wtykowe XLR), przy czym maksymalna liczba urządzeń nie może przekraczać 32. Ostatnie urządzenie w łańcuchu należy wyposażać w terminator.



### ZŁĄCZE DMX:

DMX to wspólny „język”, za pomocą którego różne typy i modele urządzeń różnych producentów porozumiewają się ze sobą i mogą być sterowane przy użyciu centralnego kontrolera, a ile wszystkie urządzenia i kontroler obsługują standard DMX. W celu zapewnienia optymalnej transmisji danych wymagane jest, aby kable połączeniowe między poszczególnymi urządzeniami były możliwie jak najkrótsze. Kolejność, w jakiej urządzenia są podłączone do sieci DMX, nie ma znaczenia dla adresowania. I tak urządzenie z adresem DMX 1 może znajdować się w dowolnym miejscu (szeregowego) łańcucha DMX – na początku, na końcu lub gdzieś pośrodku. Po przydzieleniu urządzeniu adresu DMX 1, kontroler „wie”, że ma on wysyłać wszystkie dane przypisane do adresu 1 do tego urządzenia, niezależnie od jego pozycji w sieci DMX.

### POŁĄCZENIE SZEREGOWE KILKU REFLEKTORÓW

1. Męską wtyczkę XLR (3-stykową lub 5-stykową) kabla DMX podłączyć do wyjścia DMX (żeńskie gniazdo XLR) pierwszego urządzenia DMX (np. kontrolera DMX).
2. Żeńską wtyczkę XLR kabla DMX podłączonego do pierwszego reflektora podłączyć do wejścia DMX (męskie gniazdo XLR) następnego urządzenia DMX. Wyjście DMX tego urządzenia podłączyć w taki sam sposób do wejścia DMX następnego urządzenia i tak dalej. Należy pamiętać, że urządzenia DMX podłącza się szeregowo, a połączeń nie można rozdzielać bez aktywnego rozdzielacza. Maksymalna liczba urządzeń DMX w łańcuchu DMX nie może przekraczać 32.

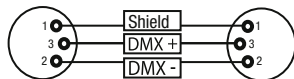
Obszerny wybór odpowiednich kabli DMX oferują linie produktów Adam Hall 3 STAR, 4 STAR i 5 STAR.

### KABEL DMX:

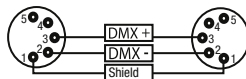
W przypadku stosowania własnych kabli należy bezwzględnie przestrzegać informacji podanych na ilustracjach na tej stronie. W żadnym wypadku nie wolno łączyć osłony kabla z końcówką uziemiającą wtyczki. Należy także pamiętać, aby osłona nie miała kontaktu z obudową wtyczki XLR. Jeśli osłona ma kontakt z uziemieniem, może dojść do awarii systemu.

### Przyrządowanie wtyczek:

Kabel DMX z 3-stykowymi wtyczkami XLR:



Kabel DMX z 5-stykowymi wtyczkami XLR (pin 4 i 5 są niepodłączone):



### TERMINATOR DMX:

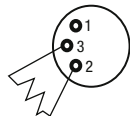
Aby zapobiec awariom systemu, należy wyposażać ostatnie urządzenie w łańcuchu DMX w terminator (120 Ω, 1/4 W).

3-stykowa wtyczka XLR z terminatorem: K3DMXT3

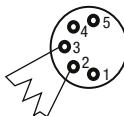
5-stykowa wtyczka XLR z terminatorem: K3DMXT5

### Przyrządowanie wtyczek:

3-stykowa wtyczka XLR:



5-stykowa wtyczka XLR:

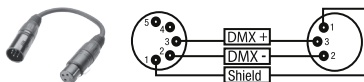


### ADAPTER DMX:

Możliwa jest także kombinacja urządzeń DMX z 3-stykowymi przyłączami i urządzeń DMX z 5-stykowymi przyłączami w jednym łańcuchu DMX przy użyciu adapterów.

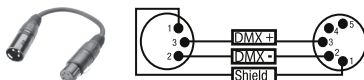
### Przyrządowanie wtyczek

Adapter DMX 5-stykowy XLR, męski, na 3-stykowy XLR, żeński: K3DGF0020  
Pin 4 i 5 są niepodłączone.



### Przyrządowanie wtyczek

Adapter DMX 3-stykowy XLR, męski, na 5-stykowy XLR, żeński: K3DHM0020  
Pin 4 i 5 są niepodłączone.



## DANE TECHNICZNE

Oznaczenie modelu:	CLFM250
Rodzaj produktu:	Efekt FX Matrix 3 w 1
Typ:	Efekt LED Strobe – Chaser – Blinder
Spektrum kolorów diod LED	Biały zimny
Liczba diod LED:	25
Typ diod LED:	6 W
Kąt wiązki światła (Beam):	50°
Kąt wiązki światła (Field):	74°
Wejście DMX:	Męskie, 3-stykowe, XLR
Wyjście DMX:	Żeńskie, 3-stykowe, XLR
Tryb DMX:	1-kanałowy, 2-kanałowy, 3-kanałowy, 5-kanałowy, 10-kanałowy, 25-kanałowy i 30-kanałowy
Funkcje DMX:	Master Dimmer (ściemniacz główny), Dimmer (ściemniacz) 1-25, programy automatyczne 1–11, stroboskop (30 Hz), czas błysku, Sterowanie muzyką
Funkcje Standalone:	Stroboskop, programy automatyczne 1–11, Sterowanie muzyką, tryb Master/Slave
Sterowanie:	DMX512
Elementy obsługi:	Mode, Enter, Up, Down, włącznik/wyłącznik
Wskaźniki:	Wyświetlacz LED
Napięcie robocze:	100–240 V AC/50–60 Hz
Pobór mocy:	125 W
Natężenie oświetlenia (w odległości 1 m):	3730 lx
Strumień świetlny:	9216 lm
Złącze zasilania:	Wejście i wyjście IEC
Bezpiecznik:	T1,6AL/250 V (5 x 20 mm)
Temperatura otoczenia (w trakcie pracy):	0°C–40°C
Względna wilgotność powietrza:	< 85%, bez kondensacji
Materiał obudowy:	Metal, ABS
Kolor obudowy:	Czarny
Chłodzenie obudowy:	Cichy wentylator
Wymiary (szer. x wys. x gł., bez pałąka montażowego):	305 x 310 x 105 mm
Waga:	4 kg
Pozostałe cechy:	kabel zasilający i uchwyt montażowy w zestawie

## DEKLARACJE PRODUCENTA

### GWARANCJA PRODUCENTA I OGRANICZENIE ODPOWIEDZIALNOŚCI

Nasze aktualne warunki gwarancji i informacje dotyczące ograniczenia odpowiedzialności znajdują Państwo na stronie: <http://www.adamhall.com/media/shop/downloads/documents/manufacturersdeclarations.pdf>. W razie konieczności skorzystania z serwisu proszę skontaktować się z firmą Adam Hall GmbH, Daimlerstraße 9, 61267 Neu Anspach / e-mail [Info@adamhall.com](mailto:Info@adamhall.com) / +49 (0)6081 / 9419-0.



### PRAWIDŁOWA UTYLIZACJA NINIEJSZEGO PRODUKTU

(Obowiązuje w Unii Europejskiej i innych krajach europejskich stosujących system sortowania odpadów) Niniejszy symbol na produkcie lub związanych z nim dokumentach wskazuje, iż urządzenie po zakończeniu okresu użytkowania nie może być utylizowane razem ze standardowymi odpadami domowymi, aby uniknąć szkód w środowisku lub szkód na osobie powstałych w wyniku niekontrolowanego usuwania odpadów. Niniejszy produkt należy utylizować oddzielnie od innych odpadów i przekazać do punktu recyklingu w celu ponownego wykorzystania użytych w nim materiałów w ramach idei zrównoważonego rozwoju. Klienci prywatni otrzymują informacje w zakresie przyjaźnych dla środowiska możliwości usuwania odpadów od sprzedawcy, u którego produkt został zakupiony, lub w odpowiednich placówkach regionalnych. Użytkownicy będący przedsiębiorcami proszeni są o kontakt ze swoimi dostawcami i ewentualne sprawdzenie uzgodnionych umownie warunków utylizacji urządzeń. Niniejszy produkt nie może być utylizowany razem z innymi odpadami przemysłowymi.

**Avete fatto la scelta giusta!**

Questo dispositivo è stato sviluppato e prodotto in conformità con elevati standard qualitativi che ne garantiscono il regolare funzionamento per molti anni. Leggete attentamente questo manuale d'uso per utilizzare al meglio il vostro nuovo prodotto Cameo Light. Per maggiori informazioni su Cameo Light consultare la nostra pagina Web [WWW.CAMEOLIGHT.COM](http://WWW.CAMEOLIGHT.COM).

**MISURE PRECAUZIONALI**

1. Lesen S1. Leggere attentamente il presente manuale di istruzioni.
2. Conservare tutte le indicazioni e le istruzioni in un luogo sicuro.
3. Seguire le istruzioni.
4. Rispettare tutte le avvertenze. Non rimuovere dal dispositivo le indicazioni sulla sicurezza o altre informazioni.
5. Utilizzare il dispositivo solo nei modi previsti dal manuale.
6. Utilizzare esclusivamente stativi e fissaggi stabili e adatti (per installazioni fisse). Verificare che i supporti a parete siano installati e fissati a regola d'arte. Verificare che il dispositivo sia installato in modo stabile e non possa cadere.
7. Durante l'installazione, osservare le normative sulla sicurezza in vigore nel proprio Paese.
8. Non installare né azionare il dispositivo in prossimità di radiatori, accumulatori termici, stufe o altre fonti di calore. Accertarsi che il dispositivo sia sempre installato in modo che venga raffreddato a sufficienza e non possa surriscaldarsi.
9. Non appoggiare sul dispositivo fonti di combustione, quali candele accese.
10. Le fessure di areazione non devono essere bloccate.
11. Il dispositivo è destinato all'impiego esclusivamente in ambienti chiusi; non deve essere utilizzato nelle immediate vicinanze di acqua (questo punto non interessa i dispositivi specifici per l'esterno, per i quali valgono le indicazioni speciali riportate di seguito). Non portare mai il dispositivo a contatto con materiali, liquidi o gas infiammabili.
12. Accertarsi che all'interno del dispositivo non possa penetrare acqua per gocciolamento o spruzzo. Non collocare sul dispositivo oggetti contenenti liquidi, quali vasi, tazze o bicchieri.
13. Assicurarci che non sia possibile la caduta di oggetti nel dispositivo.
14. Azionare il dispositivo esclusivamente con gli accessori appositamente consigliati e previsti dal produttore.
15. Non aprire né modificare il dispositivo.
16. Una volta collegato il dispositivo, verificare tutti i cavi per evitare danni o incidenti, ad esempio per inciampo.
17. Durante il trasporto, assicurarsi che il dispositivo non possa cadere e causare possibili danni a cose e/o persone.
18. Se il dispositivo non funzionasse più correttamente, vi fosse caduto sopra del liquido o un oggetto o fosse stato danneggiato in altro modo, spegnerlo immediatamente e staccare la spina (se si tratta di un dispositivo attivo). La riparazione del dispositivo deve essere affidata esclusivamente a personale qualificato autorizzato.
19. Per la pulizia del dispositivo utilizzare un panno pulito.
20. Rispettare le leggi sullo smaltimento in vigore nel Paese di installazione. Al momento di smaltire l'imballo, separare la plastica dalla carta e dal cartone.
21. I sacchetti di plastica devono essere tenuti lontani dalla portata dei bambini.

**DISPOSITIVI CON ALLACCIAMENTO DI RETE:**

22. ATTENZIONE: se il cavo di rete è dotato di contatto di protezione, deve essere collegato a una presa di rete con messa a terra. Non disattivare mai la connessione di messa a terra di un cavo di rete.
23. Non accendere il dispositivo subito dopo essere stato sottoposto a forti variazioni di temperatura (ad esempio dopo il trasporto). Umidità e condensa potrebbero danneggiare il dispositivo. Accendere il dispositivo solo dopo che ha raggiunto la temperatura ambiente.
24. Prima di collegare il dispositivo alla presa, controllare innanzitutto se la tensione e la frequenza della rete elettrica coincidono con i valori indicati sul dispositivo stesso. Nel caso di dispositivo munito di selettore di tensione, collegarlo alla presa unicamente se i valori del dispositivo coincidono con quelli della rete elettrica. Se il cavo di rete o l'adattatore di rete forniti in dotazione non sono compatibili con la presa, rivolgersi a un elettricista.
25. Non calpestare il cavo di rete. Accertarsi che i cavi sotto tensione, in particolare della presa di rete o dell'adattatore di rete, non vengano pizzicati.
26. Durante il cablaggio del dispositivo, verificare sempre che il cavo di rete e l'adattatore di rete siano costantemente accessibili. Staccare sempre il dispositivo dall'alimentazione di rete quando non è utilizzato o durante la pulizia. Per staccare dalla presa il cavo di rete e l'adattatore di rete, tirare sempre dalla spina o dall'adattatore e non dal cavo. Non toccare mai il cavo di alimentazione e l'alimentatore con le mani umide.
27. Evitare per quanto possibile di accendere e spegnere velocemente il dispositivo per non pregiudicarne la durata.
28. NOTA IMPORTANTE: Sostituire i fusibili esclusivamente con fusibili dello stesso tipo e valore. Se un fusibile continua a saltare, rivolgersi a un centro di assistenza autorizzato.
29. Per staccare completamente il dispositivo dalla rete elettrica, rimuovere il cavo di rete o l'adattatore di rete dalla presa.
30. Per staccare un dispositivo provvisto di presa Volex, è prima necessario sbloccare la relativa spina Volex del dispositivo stesso. Tirando il cavo di rete, però, il dispositivo potrebbe spostarsi e cadere, provocando danni alle persone o di altro genere. Prestare quindi la più scrupolosa attenzione durante la posa dei cavi.
31. In caso di pericolo di caduta di fulmine, o se il dispositivo rimane inutilizzato a lungo, staccare sempre il cavo di rete e l'adattatore di rete dalla presa.
32. L'installazione del dispositivo deve essere realizzata unicamente in assenza di tensione (staccare la spina dalla rete elettrica).
33. Polvere e depositi di altra natura all'interno del dispositivo possono danneggiarlo. A seconda delle condizioni ambientali (polvere, nicotina, nebbia ecc.) il dispositivo deve essere sottoposto a regolari interventi di manutenzione e pulizia da parte di personale specializzato

(senza garanzia, interventi a carico del proprietario) per evitare surriscaldamento e malfunzionamenti.

34. La distanza dai materiali infiammabili deve essere di almeno 0,5 m

35. I cavi di rete utilizzati per l'alimentazione elettrica di più dispositivi devono avere una sezione di almeno 1,5 mm<sup>2</sup>. I cavi impiegati nell'Unione Europea devono essere di tipo H05VV-F o simile. Adam Hall offre cavi idonei. Tali cavi consentono di collegare più dispositivi dalla presa di uscita POWER OUT di un apparecchio alla presa POWER IN di un altro dispositivo. La potenza assorbita complessivamente da tutti i dispositivi non deve superare il valore indicato (v. stampigliatura sul dispositivo stesso). Aver cura di mantenere i cavi di rete quanto più possibile corti.



**ATTENZIONE:**

non togliere mai il coperchio di protezione perché sussiste il pericolo di scosse elettriche. L'interno del dispositivo non contiene parti che possono essere riparate o sottoposte a manutenzione da parte dell'utente. Per gli interventi di manutenzione e di riparazione rivolgersi esclusivamente a

personale qualificato.



Il triangolo equilatero con il simbolo del lampo segnala la presenza di tensioni pericolose non isolate all'interno dell'apparecchio che possono causare scosse elettriche.



Il triangolo equilatero con punto esclamativo segnala la presenza di importanti informazioni relative all'uso e alla manutenzione.



Avvertimento! Questo simbolo indica superfici calde. Alcune parti della cassa potrebbero scaldarsi durante l'impiego. Dopo aver usato l'apparecchiatura, lasciarla raffreddare per almeno 10 minuti prima di toccarla o trasportarla.

**ATTENZIONE! INDICAZIONI IMPORTANTI RELATIVE AI PRODOTTI DI ILLUMINAZIONE!**

1. Il prodotto è stato sviluppato per un uso professionale nel settore della tecnologia applicata a spettacoli e non è idoneo all'impiego nell'illuminazione domestica.
2. Non fissare mai direttamente il fascio di luce, nemmeno per brevi istanti.
3. Non guardare mai il fascio di luce con dispositivi ottici quali le lenti d'ingrandimento.
4. In alcuni casi, in persone sensibili gli effetti stroboscopici possono causare attacchi epilettici! Le persone affette da epilessia devono perciò assolutamente evitare luoghi in cui vengono impiegati effetti stroboscopici.

## INTRODUZIONE

MATRICE LED FLASH MATRIX 250 3 EFFETTI IN 1 - STROBO - CHASER - ACCECATORE CLFM250

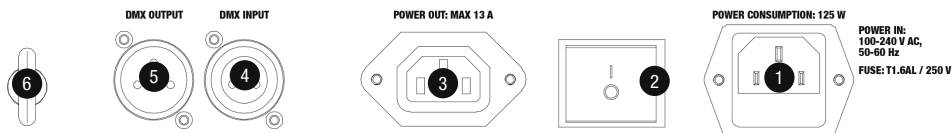
**FUNZIONI DI COMANDO:**

Controllo DMX a 1 canale, 2 canali, 3 canali, 5 canali, 10 canali, 25 canali, 30 canali  
Funzionamento master/slave  
Funzioni standalone

**CARATTERISTICHE**

3 effetti in 1 - Strobo - Chaser - Accecatore, 25 potenti LED da 6 W, stroboscopio alta velocità (> 30 Hz), stroboscopio effetto chase con 25 zone, rappresentazione di cifre, lettere e segni, controllo individuale di pixel, controllo DMX512, programmi standalone, comando tramite musica, ventola silenziosa, tensione di esercizio 100-240 V AC, potenza assorbita 125 W, staffa di supporto/montaggio in dotazione.

## CONNESSIONI, ELEMENTI DI COMANDO E DI VISUALIZZAZIONE



### 1 POWER IN

Presa di rete IEC con portafusibili integrato. In dotazione viene fornito un cavo di alimentazione idoneo. **NOTA IMPORTANTE:** sostituire il fusibile unicamente con un fusibile dello stesso tipo e avente gli stessi valori serigrafati sul dispositivo. Se il fusibile continua a saltare, rivolgersi a un centro di assistenza autorizzato.

### 2 POWER

Interruttore di accensione/spengimento del dispositivo.

### 3 POWER OUT

Presa di uscita di rete IEC. Serve per l'alimentazione elettrica di altri fari CAMEO. Assicurarsi che il totale della potenza assorbita di tutti i dispositivi collegati all'apparecchio non superi il valore indicato in amper (A).

### 4 DMX INPUT

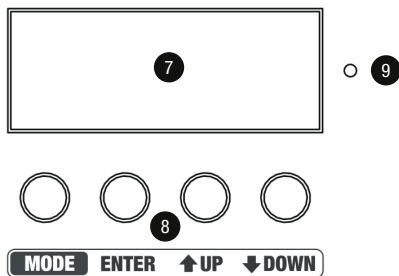
Presa XLR maschio a 3 poli per il collegamento di un apparecchio di controllo DMX (ad esempio mixer DMX).

### 5 DMX OUTPUT

Presa XLR femmina a 3 poli per l'inoltro del segnale di controllo DMX.

### 6 OCCHIELLO DI SICUREZZA

Il montaggio sopratesta deve essere eseguito esclusivamente da personale qualificato che dovrà inoltre provvedere a fissare il faro con corde di sicurezza adatte per prevenirne la caduta.



### 7 DISPLAY LED

Il display LED a quattro digiti mostra la modalità di funzionamento e altre informazioni di sistema.

### 8 TASTI DI COMANDO

**MODE:** consente di selezionare la modalità di funzionamento e le opzioni di impostazione.

**ENTER:** consente di confermare le modifiche dei valori e la selezione del programma.

**UP e DOWN:** consentono di modificare i valori, quali la velocità del programma e l'indirizzo DMX, e di selezionare i programmi.

### 9 MIC

Microfono per la modalità di funzionamento Comando tramite musica.



## UTILIZZO

Non appena il faro viene correttamente collegato alla rete elettrica e acceso, è pronto per l'uso e la modalità di funzionamento selezionata in precedenza si attiva.

### IMPOSTAZIONE DELL'INDIRIZZO DI AVVIO DMX

Premere il tasto MODE più volte fino a quando sul display non compare l'indirizzo DMX attualmente impostato (A001 - A512). Con i tasti UP e DOWN è ora possibile impostare a piacere l'indirizzo di avvio DMX. Confermare l'inserimento premendo ENTER. Il controllo simultaneo di più fari dello stesso modello (ad esempio mixer DMX) si ottiene impostando i fari su un indirizzo di avvio DMX identico e sulla stessa modalità di funzionamento, collegandoli con i cavi DMX.

UP/DOWN  -  -> ENTER

### IMPOSTAZIONE DELLA MODALITÀ DMX

Premere più volte il tasto MODE finché sul display non appare una delle 7 modalità DMX disponibili (CH01, CH02, CH03, CH05, CH10, CH25, CH30). La modalità DMX può essere ora impostata a piacimento con i tasti UP e DOWN. Confermare l'inserimento premendo ENTER. Le tabelle con l'assegnazione dei canali delle diverse modalità DMX sono riportate più avanti in questo manuale, alla sezione CONTROLLO DMX.

UP/DOWN  -  -> ENTER

### COMANDO AUTOMATICO

Selezionare uno degli 11 programmi auto (SH01 - SH11) e la relativa velocità di avanzamento (SP01 - SP10). Premere più volte il tasto MODE finché sul display non appare uno dei programmi Auto, con i tasti UP e DOWN selezionare quindi un programma e confermare con ENTER. Ora premere MODE una volta per accedere alla voce di menu che consente di impostare la velocità di avanzamento dei programmi. Sul display viene visualizzato uno dei 10 livelli di velocità; con i tasti UP e DOWN è possibile eseguire l'impostazione desiderata (SP01 - SP10). Confermare l'inserimento premendo ENTER.

UP/DOWN  -> ENTER      -> MODE      UP/DOWN  -> ENTER  
-  
      

### CONTROLLO TRAMITE MUSICA

Selezionare la modalità di funzionamento Controllo tramite musica per comandare il faro tramite il microfono integrato (impulsi gravi). Premere più volte il tasto MODE fino a quando sul display non appare "SnoF" o "Snon". Con i tasti UP e DOWN selezionare ora "SnoF" per "Controllo tramite musica disattivato" e "Snon" per "Controllo tramite musica attivato", quindi confermare con ENTER. Premere MODE una volta per accedere alla voce di menu che consente di impostare la sensibilità del microfono. Sul display ora viene visualizzato il valore attualmente impostato; con i tasti UP e DOWN è possibile impostare la sensibilità con cui si desidera che il faro reagisca ai rumori (SE01 = sensibilità minima, SE99 = sensibilità massima). Confermare con ENTER.

UP/DOWN  -> ENTER      -> MODE      UP/DOWN  -> ENTER  
/  
      

## STROBOSCOPIO

Premere più volte il tasto MODE fino a quando sul display non compare il valore della luminosità da v000 a v255 (valore xxx). Con i tasti UP e DOWN impostare ora la luminosità desiderata (v000 = blackout, v001 = luminosità minima, v255 = luminosità massima) e confermare l'inserimento con ENTER. Ora premere MODE una volta per accedere alla voce di menu che consente di impostare la velocità dello stroboscopio. Sul display ora viene visualizzato il valore attualmente impostato e con i tasti UP e DOWN è possibile eseguire le modifiche desiderate (F000 = velocità minima, F010 = velocità massima). Per confermare e attivare l'effetto stroboscopio, premere ENTER.



## MODALITÀ SLAVE

Premere più volte il tasto MODE fino a quando sul display non appare "SLoF" o "SLon". Con i tasti UP e DOWN selezionare ora "SLoF" per "Modalità slave disattivata" e "SLon" per "Modalità slave attivata", quindi confermare con ENTER. Se l'unità slave è attivata, collegare le unità slave e master (stesso modello) utilizzando un cavo DMX e sull'unità master attivare una delle modalità standalone. Ora l'unità slave segue l'unità master.



## RUOTARE IL DISPLAY DI 180°

Premere più volte il tasto MODE fino a quando sul display non appare "rdoF" o "rdon". Con i tasti UP e DOWN selezionare ora "rdoF" per "Rotazione display disattivata" e "rdon" per "Rotazione display attivata", quindi confermare con ENTER.



## INSTALLAZIONE E MONTAGGIO



Grazie alla doppia staffa integrata, il faro può essere collocato in un punto adatto su una superficie piana. Per effettuare il montaggio su traversa, utilizzare un morsetto adatto (non in dotazione). Aver cura che la staffa di montaggio sia fissata saldamente e assicurare il faro facendo passare un cavo di sicurezza adatto dall'occhiello di sicurezza appositamente previsto (A). Nota importante: Il montaggio sopratesta deve essere eseguito esclusivamente da personale qualificato

# TECNOLOGIA DMX

## DMX512

DMX (Digital Multiplex) è la sigla di un protocollo di trasmissione universale per la comunicazione tra dispositivi e controller. Un controller DMX invia dati DMX ai dispositivi DMX collegati. I dati DMX vengono sempre trasmessi come flusso di dati seriale, che viene inoltrato da un dispositivo collegato al successivo attraverso le connessioni (connettori XLR) DMX IN e DMX OUT presenti per ogni dispositivo DMX compatibile, per un massimo di 32 dispositivi. L'ultimo dispositivo della catena deve essere dotato di un connettore terminale (terminatore).



## COLLEGAMENTO DMX:

DMX è il linguaggio condiviso che consente l'accoppiamento tra diversi tipi di dispositivo e modelli di produttori differenti e il controllo da parte di un controller centrale, a condizione che tutti i dispositivi e il controller siano DMX compatibili. Per una trasmissione dei dati ottimale, il cavo che collega i singoli dispositivi deve essere il più corto possibile. L'ordine dei dispositivi nella rete DMX non influisce sull'indirizzamento. Il dispositivo con indirizzo DMX 1 può quindi trovarsi in una posizione qualsiasi della catena DMX (seriale): all'inizio, alla fine o in qualsiasi punto al centro. Se a un dispositivo viene assegnato l'indirizzo DMX 1, il controller "sa" di dover inviare a questo dispositivo tutti i dati attribuiti all'indirizzo 1, indipendentemente dalla sua posizione nella interconnessione DMX.

## ACCOPIAMENTO SERIALE DI PIÙ PROIETTORI

1. Collegare il connettore XLR maschio (a 3 o 5 poli) del cavo DMX con l'uscita DMX (presa XLR femmina) del primo dispositivo DMX (ad esempio controller DMX).
2. Collegare il connettore XLR femmina del cavo DMX connesso al primo proiettore DMX con l'ingresso DMX (presa XLR maschio) del successivo dispositivo DMX. Analogamente, collegare l'uscita DMX di questo dispositivo con l'ingresso DMX del dispositivo seguente e così via. Tenere presente che in linea di principio i dispositivi DMX sono collegati in serie e i collegamenti non si possono condividere senza uno splitter attivo. In una catena DMX i dispositivi DMX non possono essere più di 7.

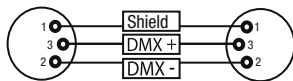
Nelle linee di prodotti Adam Hall 3 STAR, 4 STAR e 5 STAR è disponibile un'ampia scelta di cavi DMX.

## CAVO DMX:

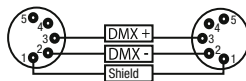
In caso di cavi di propria realizzazione, procedere secondo le figure di questa pagina. Non collegare mai la schermatura dei cavi con il contatto di massa del connettore e assicurarsi che la schermatura non entri in contatto con l'involucro del connettore XLR. Il contatto di massa della schermatura può generare guasti al sistema.

### Configurazione dei connettori:

Cavo DMX con connettori XLR a 3 poli:



Cavo DMX con connettori XLR a 5 poli (pin 4 e 5 non assegnati):

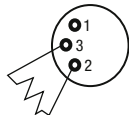


### CONNETTORE TERMINALE DMX (TERMINATORE):

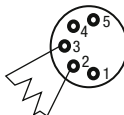
Per evitare errori di sistema, l'ultimo dispositivo di una catena DMX deve essere dotato di una resistenza di terminazione (120 ohm, 1/4 W).  
Connettore XLR a 3 poli con resistenza di terminazione: K3DMXT3  
Connettore XLR a 5 poli con resistenza di terminazione: K3DMXT5

### Configurazione dei connettori:

Connettore XLR a 3 poli:



Connettore XLR a 5 poli:

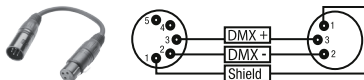


### ADATTATORE DMX:

Se si utilizzano degli adattatori, in una catena DMX si possono anche combinare dispositivi DMX con collegamenti a 3 poli e dispositivi DMX con collegamenti a 5 poli.

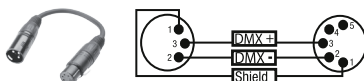
### Configurazione dei connettori

Adattatore DMX XLR maschio 5 poli a XLR femmina 3 poli: K3DGF0020  
Pin 4 e 5 non assegnati.



### Configurazione dei connettori

Adattatore DMX XLR maschio 3 poli a XLR femmina 5 poli: K3DHM0020  
Pin 4 e 5 non assegnati.



## DATI TECNICI

<b>Nome del modello:</b>	<b>CLFM250</b>
Tipo di prodotto:	Matrice 3 effetti in 1
Tipo:	Strobo - Chaser - Accettore LED
Spettro cromatico LED:	Bianco freddo
Numero di LED:	25
Tipo di LED:	6 W
Angolo di proiezione (angolo del fascio):	50°
Angolo di proiezione (angolo di campo):	74°
Ingresso DMX:	XLR maschio a 3 poli
Uscita DMX:	XLR femmina a 3 poli
Modalità DMX:	1 canale, 2 canali, 3 canali, 5 canali, 10 canali, 25 canali, 30 canali
Funzioni DMX:	Master dimmer, dimmer 1-25, programmi Auto 1-11, stroboscopio (> 30 Hz), durata flash, controllo tramite musica
Funzioni standalone:	Stroboscopio, programmi Auto 1-11, controllo tramite musica, funzionamento master/slave
Comando:	DMX512
Elementi di comando:	Mode, Enter, Up, Down, interruttore di accensione/spengimento
Elementi di visualizzazione:	Display LED
Tensione di esercizio:	100 - 240 V AC, 50/60 Hz
Potenza assorbita:	125 W
Potenza di illuminazione (a 1 m):	3.730 lx
Flusso luminoso:	9.216 lm
Collegamento alimentazione elettrica:	Presca IEC ingresso e uscita
Fusibile:	T1,6AL / 250 V (5 x 20 mm)
Temperatura ambiente (in esercizio):	0 °C - 40 °C
Umidità relativa dell'aria:	< 85%, senza condensazione
Materiale cassa:	Metallo, ABS
Colore cassa:	Nero
Raffreddamento della cassa:	Ventola silenziosa
Ingombro (L x H x P, senza staffa di montaggio):	305 x 310 x 105 mm
Peso:	4 kg
Altre caratteristiche:	Cavo di alimentazione e staffa di montaggio in dotazione

## DICHIARAZIONI DEL PRODUTTORE

### MANUFACTURER'S WARRANTY & LIMITATION OF LIABILITY

Le nostre attuali condizioni di garanzia e la limitazione di responsabilità sono consultabili alla pagina: <http://www.adamhall.com/media/shop/downloads/documents/manufacturersdeclarations.pdf>. In caso di assistenza, rivolgersi a Adam Hall GmbH, Daimlerstraße 9, 61267 Neu Anspach / E-mail [Info@adamhall.com](mailto:Info@adamhall.com) / +49 (0)6081 / 9419-0.

### CORRETTO SMALTIMENTO DEL PRODOTTO

(In vigore nell'Unione Europea e in altri Paesi europei in cui si attui la raccolta differenziata) Questo simbolo apposto sul prodotto o sui relativi documenti indica che, per evitare danni all'ambiente e alle persone causati da uno smaltimento incontrollato dei rifiuti, alla fine del suo ciclo di vita l'apparecchio non deve essere smaltito insieme ai normali rifiuti domestici. Il prodotto deve quindi essere smaltito separatamente da altri rifiuti e riciclato nell'ottica dell'incentivazione di cicli economici sostenibili. I clienti privati possono richiedere informazioni sulle possibilità di smaltimento ecosostenibile al rivenditore presso il quale è stato acquistato il prodotto o presso le autorità regionali competenti. I clienti aziendali devono invece contattare il proprio fornitore e controllare le eventuali condizioni contrattuali inerenti allo smaltimento degli apparecchi. Questo prodotto non deve essere smaltito assieme ad altri rifiuti industriali.

# DMX CONTROL / DMX STEUERUNG / PILOTAGE DMX / CONTROL DMX / STEROWANIE DMX / CONTROLLO DMX

ENGLISH

DEUTSCH

FRANCAIS

ESPAÑOL

POLSKI

ITALIANO

DMX

1-CH Mode					
CH1	Auto Programs	000	-	005	Auto Programs off
		006	-	028	Auto Program 1
		029	-	051	Auto Program 2
		052	-	074	Auto Program 3
		075	-	097	Auto Program 4
		098	-	120	Auto Program 5
		121	-	143	Auto Program 6
		144	-	166	Auto Program 7
		167	-	189	Auto Program 8
		190	-	212	Auto Program 9
		213	-	235	Auto Program 10
		236	-	255	Auto Program 11

2-CH Mode					
CH1	Master Dimmer	000	-	255	Master Dimmer 0% - 100%
CH2	Strobe	000	-	005	Strobe open
		006	-	010	Strobe closed
		011	-	033	Puls Random, slow -> fast
		034	-	056	Ramp up Random, slow -> fast
		057	-	079	Ramp down Random, slow -> fast
		080	-	102	Random Strobe Effect, slow fast
		103	-	127	Strobe Break Effekt, 5s.....1s (Very Short Flash)
		128	-	250	Strobe slow -> fast <1Hz - 30Hz
		251	-	255	Strobe open

3-CH Mode					
CH1	Master Dimmer	000	-	255	Master Dimmer 0% - 100%
CH2	Strobe	000	-	005	Strobe open
		006	-	010	Strobe closed
		011	-	033	Puls Random, slow -> fast
		034	-	056	Ramp up Random, slow -> fast
		057	-	079	Ramp down Random, slow -> fast
		080	-	102	Random Strobe Effect, slow fast
		103	-	127	Strobe Break Effekt, 5s.....1s (Very Short Flash)
		128	-	250	Strobe slow -> fast <1Hz - 30Hz
		251	-	255	Strobe open
CH3	Duration	000	-	255	Flash duration (0ms to 510ms)

5-CH Mode					
CH1	Master Dimmer	000	-	255	Master Dimmer 0% - 100%
CH2	Strobe	000	-	005	Strobe open
		006	-	010	Strobe closed
		011	-	033	Puls Random, slow -> fast
		034	-	056	Ramp up Random, slow -> fast
		057	-	079	Ramp down Random, slow -> fast
		080	-	102	Random Strobe Effect, slow fast
		103	-	127	Strobe Break Effekt, 5s.....1s (Very Short Flash)
		128	-	250	Strobe slow -> fast <1Hz - 30Hz
CH3	Duration	251	-	255	Strobe open
		000	-	255	Flash duration (0ms to 510ms)
CH4	Auto Programs (override CH1-3)	000	-	005	Auto Programs off
		006	-	023	Auto Program 1
		024	-	041	Auto Program 2
		042	-	089	Auto Program 3
		090	-	107	Auto Program 4
		108	-	125	Auto Program 5
		126	-	143	Auto Program 6
		144	-	161	Auto Program 7
		162	-	179	Auto Program 8
		180	-	197	Auto Program 9
		198	-	215	Auto Program 10
		216	-	233	Auto Program 11
		234	-	255	Sound Mode
CH5		000	-	255	Auto Speed (slow to fast) / Sound Sensitivity

10-CH Mode					
CH1	Dimmer	000	-	255	Master Dimmer 0-100%
CH2	Dimmer Fine (16bit)	000	-	255	Dimmer Fine 0-100%
CH3	Strobe	000	-	005	Strobe open
		006	-	010	Strobe closed
		011	-	033	Puls Random, slow -> fast
		034	-	056	Ramp up Random, slow -> fast
		057	-	079	Ramp down Random, slow -> fast
		080	-	102	Random Strobe Effect, slow fast
		103	-	127	Strobe Break Effekt, 5s.....1s (Very Short Flash)
		128	-	250	Strobe slow -> fast <1Hz - 30Hz
		251	-	255	Strobe open

CH4	Selection Folder	000	-	005	off
		006	-	131	Letters
		132	-	255	Numbers & Symbols
CH5	Letters (Rotation Speed with CH 6, Fading and Wake with Channel 8)	000	-	004	A
		005	-	009	B
		010	-	014	C
		015	-	019	D
		020	-	024	E
		025	-	029	F
		030	-	034	G
		035	-	039	H
		040	-	044	I
		045	-	049	J
		050	-	054	K
		055	-	059	L
		060	-	064	M
		065	-	069	N
		070	-	074	O
		075	-	079	P
		080	-	084	Q
		085	-	089	R
		090	-	094	S
		095	-	099	T
100	-	104	U		
105	-	109	V		
110	-	114	W		
115	-	119	X		
120	-	124	Y		
125	-	129	Z		
130	-	255	Empty		

ENGLISH

DEUTSCH

FRANCAIS

ESPAÑOL

POLSKI

ITALIANO

DMX

CH5	Numbers & Symbols (Rotation Speed with CH 6, Fading and Wake with Channel 8)	000	-	004	0
		005	-	009	1
		010	-	014	2
		015	-	019	3
		020	-	024	4
		025	-	029	5
		030	-	034	6
		035	-	039	7
		040	-	044	8
		045	-	049	9
		050	-	054	+
		055	-	059	-
		060	-	064	:
		065	-	069	%
		070	-	074	!
		075	-	079	?
		080	-	084	=
		085	-	089	<
		090	-	094	>
		095	-	099	^
		100	-	104	v
		105	-	109	[
		110	-	114	]
		115	-	119	Arrow top
		120	-	124	Arrow right
		125	-	129	Arrow left
		130	-	134	Arrow bottom
		135	-	139	Arrow top left
		140	-	144	Arrow top right
		145	-	149	Arrow bottom left
150	-	154	Arrow bottom right		
155	-	159	All LEDs ON		
160	-	255	Empty		



CH6	Speed for: Letters, Numbers	000	-	005	Effect Pattern Speed Stop
		006	-	047	Effect Pattern Pos. (0°,45°,90°135°,180°,225°,270°,315°)
		048	-	069	Effect Pattern Speed Stop
		070	-	101	Effect Pattern Speed, slow > fast, Top -> Bottom
		102	-	133	Effect Pattern Speed, slow > fast, Bottom -> Top
		134	-	165	Effect Pattern Speed, slow > fast, left -> right
		166	-	197	Effect Pattern Speed, slow > fast, right -> left
		198	-	229	Effect Pattern Speed Stop
		230	-	255	Sound Trigger Speed Low > High
CH7	Pattern Transition (Transition between Pattern)	000	-	005	off
		006	-	255	0s - 5s
CH8	Effect Pattern Fade/Wake	000	-	005	off
		006	-	127	Fade Effect Pattern less -> more
		128	-	255	Wake Effect Pattern less -> more
CH9	Invert / Swap Pattern	000	-	005	off
		006	-	084	Invert
		085	-	163	Swap
		164	-	255	Swap / Invert
CH10	Master Dimmer Invert	000	-	255	Invert Dimmer 0-100% (Switch active and inactive LEDs)

25-CH Mode					
CH1	Light Control	000	-	255	Dimmer LED 1
CH2		000	-	255	Dimmer LED 2
CH3		000	-	255	Dimmer LED 3
CH4		000	-	255	Dimmer LED 4
CH5		000	-	255	Dimmer LED 5
CH6		000	-	255	Dimmer LED 6
CH7		000	-	255	Dimmer LED 7
CH8		000	-	255	Dimmer LED 8
CH9		000	-	255	Dimmer LED 9
CH10		000	-	255	Dimmer LED 10
CH11		000	-	255	Dimmer LED 11
CH12		000	-	255	Dimmer LED 12
CH13		000	-	255	Dimmer LED 13
CH14		000	-	255	Dimmer LED 14
CH15		000	-	255	Dimmer LED 15
CH16		000	-	255	Dimmer LED 16
CH17		000	-	255	Dimmer LED 17
CH18		000	-	255	Dimmer LED 18
CH19		000	-	255	Dimmer LED 19
CH20		000	-	255	Dimmer LED 20
CH21		000	-	255	Dimmer LED 21
CH22		000	-	255	Dimmer LED 22
CH23		000	-	255	Dimmer LED 23
CH24		000	-	255	Dimmer LED 24
CH25		000	-	255	Dimmer LED 25

30-CH Mode					
CH1	Master Dimmer	000	-	255	Master Dimmer 0% - 100%
CH2	Strobe	000	-	005	Strobe off
		006	-	255	Strobe slow -> fast <1Hz - 30Hz
CH3	Duration	000	-	255	Flash duration (0ms to 510ms)
CH4	Auto Programs	000	-	005	Auto Programs off
		006	-	023	Auto Program 1
		024	-	041	Auto Program 2
		042	-	089	Auto Program 3
		090	-	107	Auto Program 4
		108	-	125	Auto Program 5
		126	-	143	Auto Program 6
		144	-	161	Auto Program 7
		162	-	179	Auto Program 8
		180	-	197	Auto Program 9
		198	-	215	Auto Program 10
		216	-	233	Auto Program 11
		234	-	255	Sound Mode
CH5		000	-	255	Auto Speed (slow to fast) / Sound Sensitivity

CH6	Light Control	000	-	255	Dimmer LED 1
CH7		000	-	255	Dimmer LED 2
CH8		000	-	255	Dimmer LED 3
CH9		000	-	255	Dimmer LED 4
CH10		000	-	255	Dimmer LED 5
CH11		000	-	255	Dimmer LED 6
CH12		000	-	255	Dimmer LED 7
CH13		000	-	255	Dimmer LED 8
CH14		000	-	255	Dimmer LED 9
CH15		000	-	255	Dimmer LED 10
CH16		000	-	255	Dimmer LED 11
CH17		000	-	255	Dimmer LED 12
CH18		000	-	255	Dimmer LED 13
CH19		000	-	255	Dimmer LED 14
CH20		000	-	255	Dimmer LED 15
CH21		000	-	255	Dimmer LED 16
CH22		000	-	255	Dimmer LED 17
CH23		000	-	255	Dimmer LED 18
CH24		000	-	255	Dimmer LED 19
CH25		000	-	255	Dimmer LED 20
CH26		000	-	255	Dimmer LED 21
CH27		000	-	255	Dimmer LED 22
CH28		000	-	255	Dimmer LED 23
CH29		000	-	255	Dimmer LED 24
CH30		000	-	255	Dimmer LED 25







